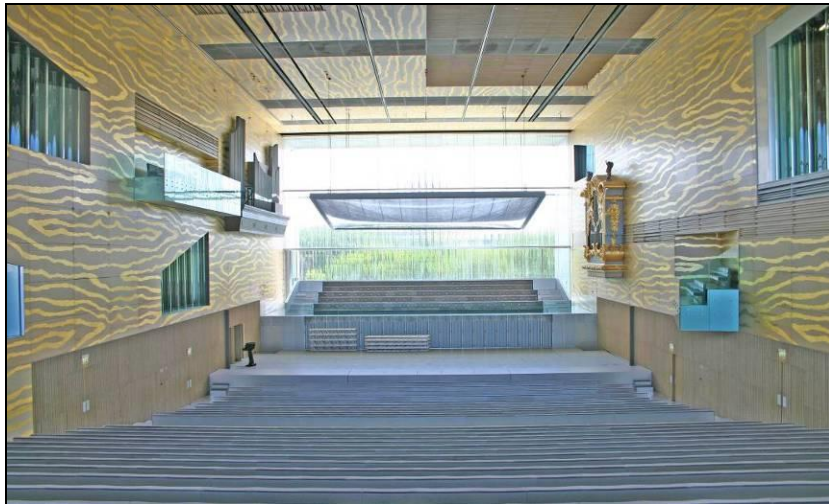


Fundação Casa da Música



SALA SUGGIA

Ficha Técnica / Technical Rider



1.1.	DESCRIÇÃO GERAL / <i>GENERAL DISCRPTION</i>	4
1.2.	CONTACTOS E LOCALIZAÇÃO / <i>CONTACTS AND LOCATION</i>	5
2.	SALA SUGGIA (GRANDE AUDITÓRIO) / <i>(MAIN AUDITORIUM)</i>	6
2.1.	CORTE E PLANTA / <i>PLAN</i>	8
2.2.	PLANTA DE LUGARES SENTADOS / <i>SEATING PLAN</i>	9
2.3.	PLANTA DE PALCO / <i>STAGE PLAN</i>	10
2.4.	EQUIPAMENTO DE SUSPENSÃO / <i>RIGGING HOIST SYSTEM</i>	10
2.5.	DISTRIBUIÇÃO DE PONTOS PARA SUSPENSÃO NO TECTO / <i>RIGGING POINTS DISTRIBUTION</i>	11
2.6.	ACESSOS DE CARGA / <i>LOAD ACCESS</i>	12
2.6.1.	ACESSO DE CARGA AO PALCO / <i>LOAD ACCESS TO THE STAGE</i>	12
2.6.2.	PLANTA DO MONTA-CARGAS (EL7) DA SALA SUGGIA / <i>SALA SUGGIA LOAD LIFT (EL7) PLAN</i>	12
2.6.3.	PERCURSOS E ACESSOS DE CARGA / <i>LOAD ACCESS WAY</i>	13
2.6.4.	ACESSO DE CARGA À RÉGIE DA SALA SUGGIA / <i>LOAD ACCESS TO SALA SUGGIA FOH POSITION</i>	13
3.	EQUIPAMENTOS DE ILUMINAÇÃO DA SALA SUGGIA / <i>LIGHTING EQUIPMENT OF SALA SUGGIA</i>	14
3.1.	ILUMINAÇÃO – BOX TRUSS / <i>BOX TRUSS</i>	15
3.2.	ILUMINAÇÃO – PLANTA E CORTE / <i>LIGHT PLOT AND SIDE VIEW</i>	15
3.3.	ILUMINAÇÃO – CORTE / <i>LIGHT – SIDE VIEW</i>	16
3.4.	ILUMINAÇÃO – PLANTA / <i>LIGHT PLOT</i>	17
3.5.	EQUIPAMENTO DE ILUMINAÇÃO PERMANENTE / <i>PERMANENT LIGHTING EQUIPMENT</i>	20
3.5.1.	MESA DE LUZ / <i>LIGHT DESK</i>	20
3.5.2.	TABELA DE ENDEREÇOS DMX DA SALA SUGGIA / <i>SALA SUGGIA DMX ADRESS PLAN</i>	21
4.	EQUIPAMENTOS DE ÁUDIO RESIDENTES DA SALA SUGGIA / <i>PERMANENT SOUND EQUIPMENT</i>	21
4.1.	PA	22
4.2.	SISTEMA DE GESTÃO DE PROCESSO / <i>LOUDSPEAKER MANAGEMENT</i>	22
4.3.	MESA FOH / <i>FOH DESK</i>	22
4.4.	PROCESSO FOH / <i>FOH PROCESS</i>	ERRO! MARCADOR NÃO DEFINIDO.
4.5.	MESA DE MON / <i>MON DESK</i>	22
4.6.	STAGE BOX.....	22
4.7.	MONITORES / <i>MONITORS</i>	21
4.8.	POSIÇÃO MESA MON / <i>MON DESK POSITION</i>	23
5.	EQUIPAMENTOS DE VIDEO RESIDENTES DA SALA SUGGIA / <i>PERMANENT VIDEO EQUIPMENT</i>	23
5.1.	PROJECTOR	23
6.	INFRA-ESTRUTURAS / <i>SCENIC SYSTEMS AND FACILITYS</i>	23
6.1.	DISTRIBUIÇÃO DE ENERGIA ELÉCTRICA / <i>POWER DISTRIBUTION</i>	23
6.1.1.	BOX TRUSS	23
6.1.2.	PALCO / <i>STAGE</i> :.....	23
6.1.3.	RÉGIE / <i>FOH</i> :	24



6.1.4.	CORO / <i>CHOIR BALCONY</i>	24
6.1.5.	PONTE MÓVEL / <i>MOVING BRIDGE</i>	24
6.1.6.	VARAS DE ILUMINAÇÃO / <i>LIGHTING FLY BARS</i>	24
6.2.	DISTRIBUIÇÃO DE AUDIO, VÍDEO E CONTROLO / <i>AUDIO, VIDEO AND CONTROL DISTRIBUTION</i>	24
6.2.1.	DMX512	24
6.2.2.	AUDIO	24
6.2.3.	VIDEO.....	25
7.	COMUNICAÇÕES TÉCNICAS / <i>TECHNICAL COMMUNICATIONS</i>	25
8.	CAMARINS COLECTIVOS - PISO 0 / <i>COLLECTIVE DRESSING ROOMS – FLOOR 0</i>	26
9.	CAMARINS DE SOLISTA – PISO 1 / <i>SOLIST DRESSING ROOMS – FLOOR 1</i>	27
10.	MAPA DE FREQUÊNCIAS EM UTILIZAÇÃO NA CASA DA MÚSICA / <i>FREQUENCY GRID IN USE AT CASA DA MUSICA</i>	28
11.	CONDIÇÕES GERAIS DE FUNCIONAMENTO E UTILIZAÇÃO / <i>GENERAL CONDITIONS OF USE</i>	28
11.1.	EQUIPA TÉCNICA / <i>TECHNICAL TEAM</i>	28
11.2.	CAMARINS, CONDIÇÕES GERAIS / <i>DRESSING ROOMS - GENERAL CONDITIONS</i>	28
11.3.	RESTRICÇÕES / <i>RESTRICTIONS</i>	29
11.4.	INFORMAÇÕES TÉCNICAS RELEVANTES / <i>RELEVANT TECHNICAL INFORMATION</i>	29
11.5.	MANUTENÇÃO DAS CONDIÇÕES SEGURANÇA / <i>MAINTENANCE OF SECURITY CONDITIONS</i>	30
11.6.	UTILIZAÇÃO DO CAIS DE CARGA / <i>USE OF THE LOADING DOCK</i>	31
12.	COMUNICAÇÕES / <i>COMMUNICATIONS</i>	32
12.1.	INTERNET	32
12.2.	INSTALAÇÃO DE LINHAS TELEFÓNICAS ANALÓGICAS E/OU RDIS / <i>INSTALLING ANALOGUE PHONE LINES AND/OR ISDN</i>	32
13.	ESTRUTURAS DE PRODUÇÃO ARTÍSTICA (VISITANTES) – CONDIÇÕES GERAIS / <i>ARTISTIC PRODUCTION STRUCTURES (VISITORS) - GENERAL CONDITIONS</i>	33
14.	CONDIÇÕES GERAIS DE UTILIZAÇÃO / <i>GENERAL TERMS OF USE</i>	34

1.1. DESCRIÇÃO GERAL / GENERAL DISCRIPTION

Imaginada para assinalar o ano festivo de 2001, em que a cidade do Porto foi Capital Europeia da Cultura, a Casa da Música é o primeiro edifício construído em Portugal exclusivamente dedicado à Música, seja no domínio da apresentação e fruição pública, seja no campo da formação artística e da criação.

O projecto Casa da Música foi definido em 1999, como resultado de um concurso internacional de arquitectura que escolheu a solução apresentada por Rem Koolhaas - Office for Metropolitan Architecture. As escavações iniciaram-se ainda em 1999, no espaço da antiga Remise do Porto na Rotunda da Boavista, e a Casa da Música foi inaugurada na primavera de 2005, no dia 15 de Abril.

Concebida para ser a casa de todas as músicas, integra-se no processo de renovação urbana da cidade e numa rede de equipamentos culturais à escala metropolitana e mundial. É uma instituição que acolhe um projecto cultural inovador e abrangente e que assume a dinamização do meio musical nacional e internacional, nas mais variadas áreas, da clássica ao jazz, do fado à electrónica, da grande produção internacional aos projectos mais experimentais.

Para além de concertos, recitais e performances, a Casa da Música promove encontros de músicos e musicólogos, investindo na procura das origens da música portuguesa e apostando fortemente no seu papel de elemento nuclear na educação musical. Define-se também enquanto plataforma cultural aberta a cruzamentos entre a música e outras áreas de criação artística e de conhecimento, um espaço aberto a todos os públicos e a todos os criadores.

A Casa da Música é constituída por diversos espaços, nomeadamente por duas Salas de Concerto; a Sala Suggia e a Sala 2. Possui ainda diversas salas de ensaio e espaços multi-funcionais.

1.2. CONTACTOS E LOCALIZAÇÃO / CONTACTS AND LOCATION

Fundação Casa da Música

Av. da Boavista, 604-610
4100-111 Porto

Tel. + 351 220 120 200

Fax. + 351 220 120 298

CALL CENTER: tel. 220 120 220

web site: <http://www.casadamusica.com>

E.Mail: info@casadamusica.com

Coordenadas GPS:

41.158400, -8631000

+41° 9' 30.24", -8° 37' 51.60"



2. SALA SUGGIA (GRANDE AUDITÓRIO) / (MAIN AUDITORIUM)





Sala Suggia

A Sala Suggia é o coração da Casa da Música, abrindo-se à comunicação visual com os restantes espaços públicos do edifício através de zonas envidraçadas. Na decoração interior predominam os tons prateado e dourado, em intencional contraste com os jogos de luzes proporcionados pelo vidro.

LOCALIZAÇÃO/ Location:

- pisos 2 a 4 / floor 2 to 4

ÁREA/ Area :

- 1100 m²

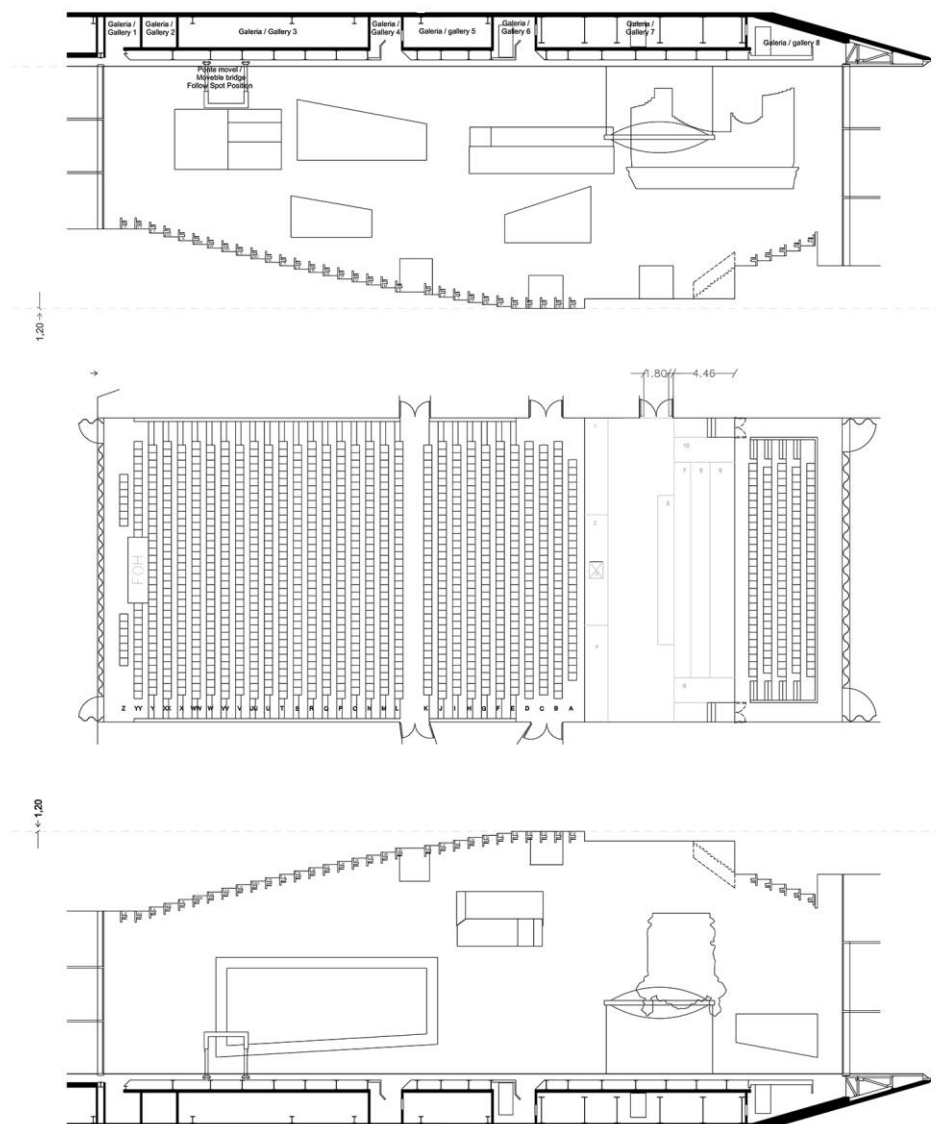
PLATEIA lugares / Audience seats -1069

CAMAROTE I / Balcony I seats – 13

CAMAROTE II / Balcony II seats – 13

CORO / Choirseats - 143

2.1. CORTE E PLANTA / PLAN



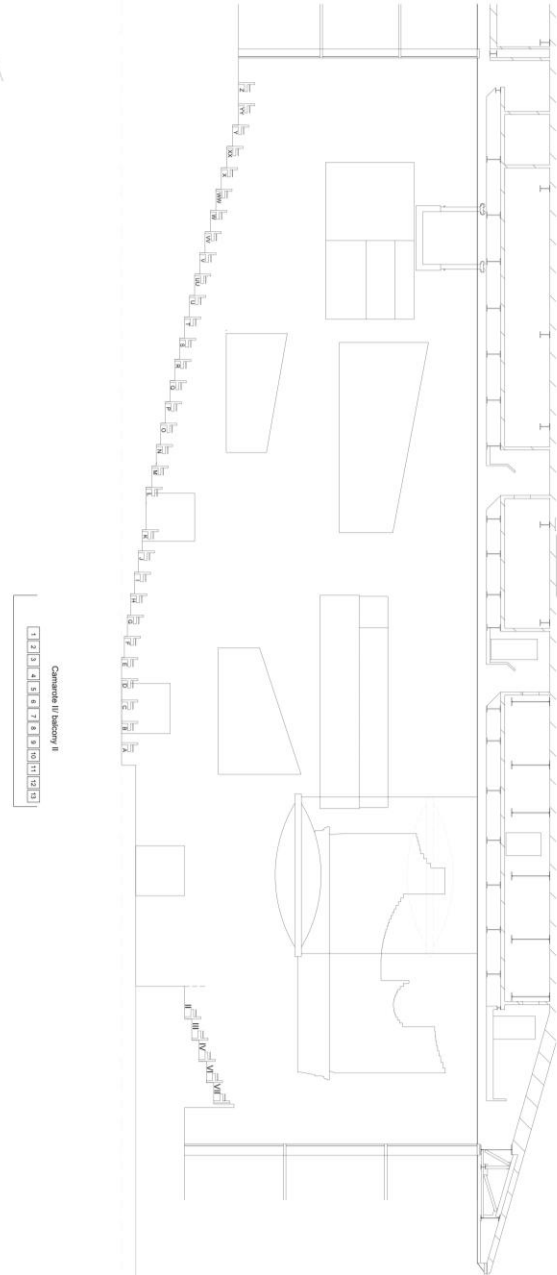
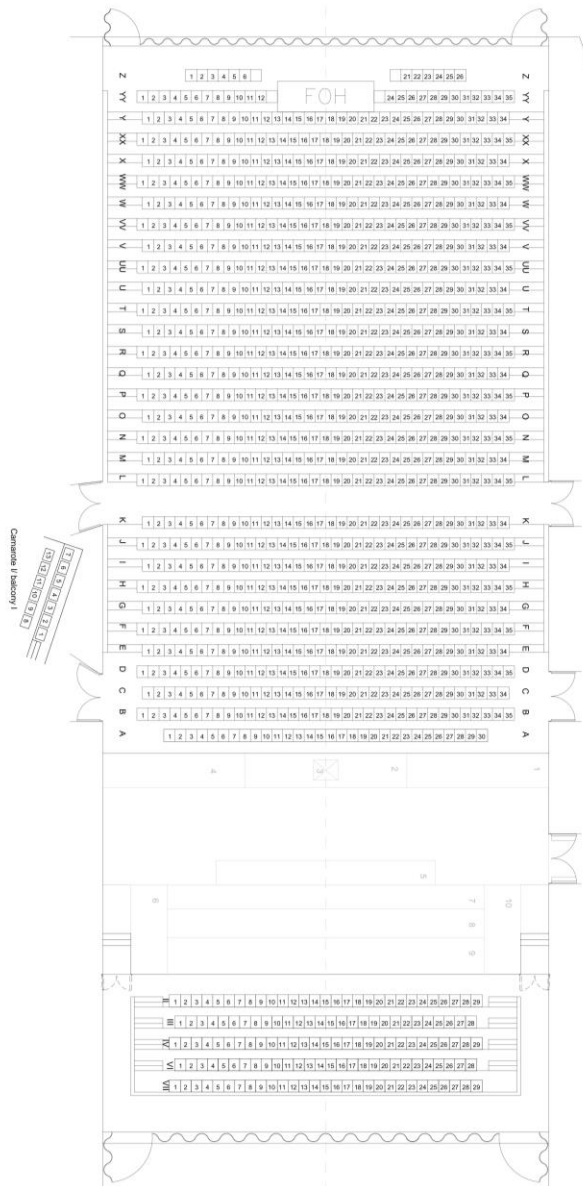
PISO / FLOOR 2	SALA SUGGIA	escala / scale 1.500	
----------------	-------------	----------------------	---

2.2. PLANTA DE LUGARES SENTADOS / SEATING PLAN

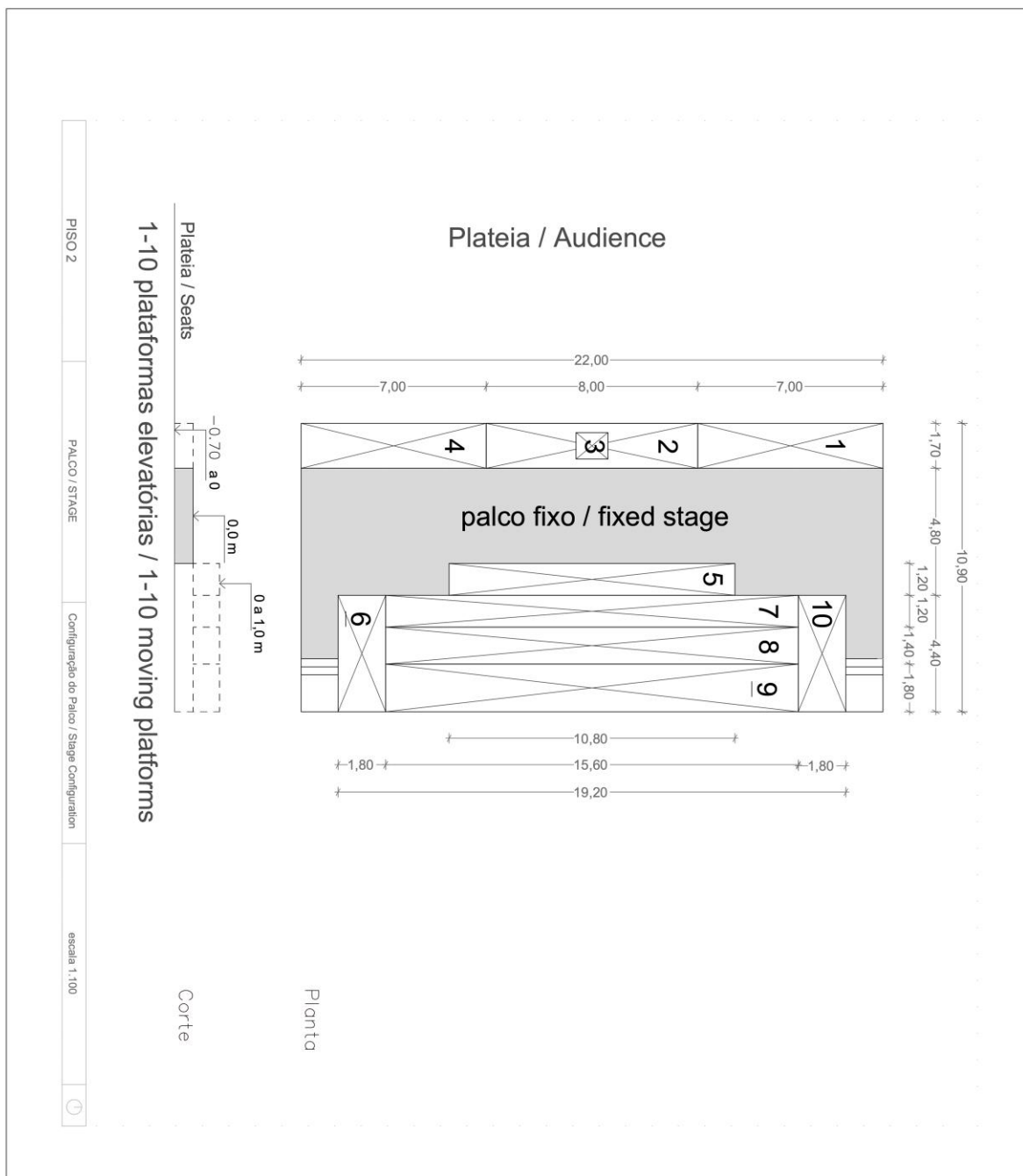
PISO 2

Planta Lugares Sentados / seating plan

SALA GUILHERMINA SUGGIA



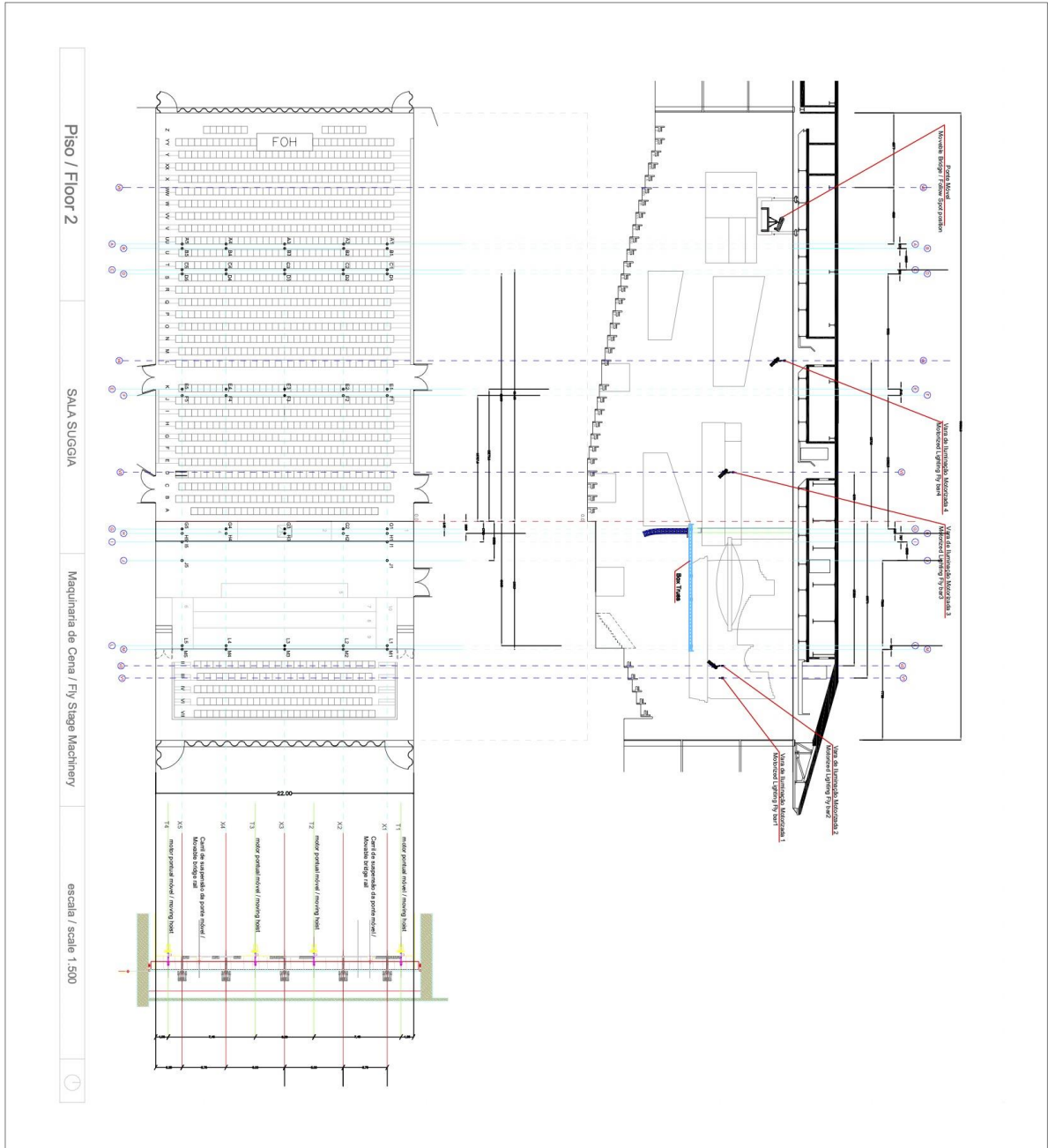
2.3. PLANTA DE PALCO / STAGE PLAN



2.4. EQUIPAMENTO DE SUSPENSÃO / RIGGING HOIST SYSTEM

- Motores pontuais C1 da Stahl, CMU 500 Kg, de velocidade variável suspensos a partir do tecto
Single Hoists C1 by Stahl, SWL 500kg, with variable speed, suspended from the ceiling.
- Comando centralizado baseado em sistema informático Intecon da BBH.
Main control by BBH Intecon system console.

2.5. DISTRIBUIÇÃO DE PONTOS PARA SUSPENSÃO NO TECTO / RIGGING POINTS DISTRIBUTION



2.6. ACESSOS DE CARGA / LOAD ACCESS

2.6.1. ACESSO DE CARGA AO PALCO / LOAD ACCESS TO THE STAGE

O cais de carga situa-se no piso 0. A partir desse ponto a carga é transportada através de um corredor com 2.55 metros de largura até ao monta-cargas (EL7) que dá acesso directo aos bastidores da Sala Suggia e ao palco.

Este trajeto tem no seu total cerca de 50 metros em piso plano.

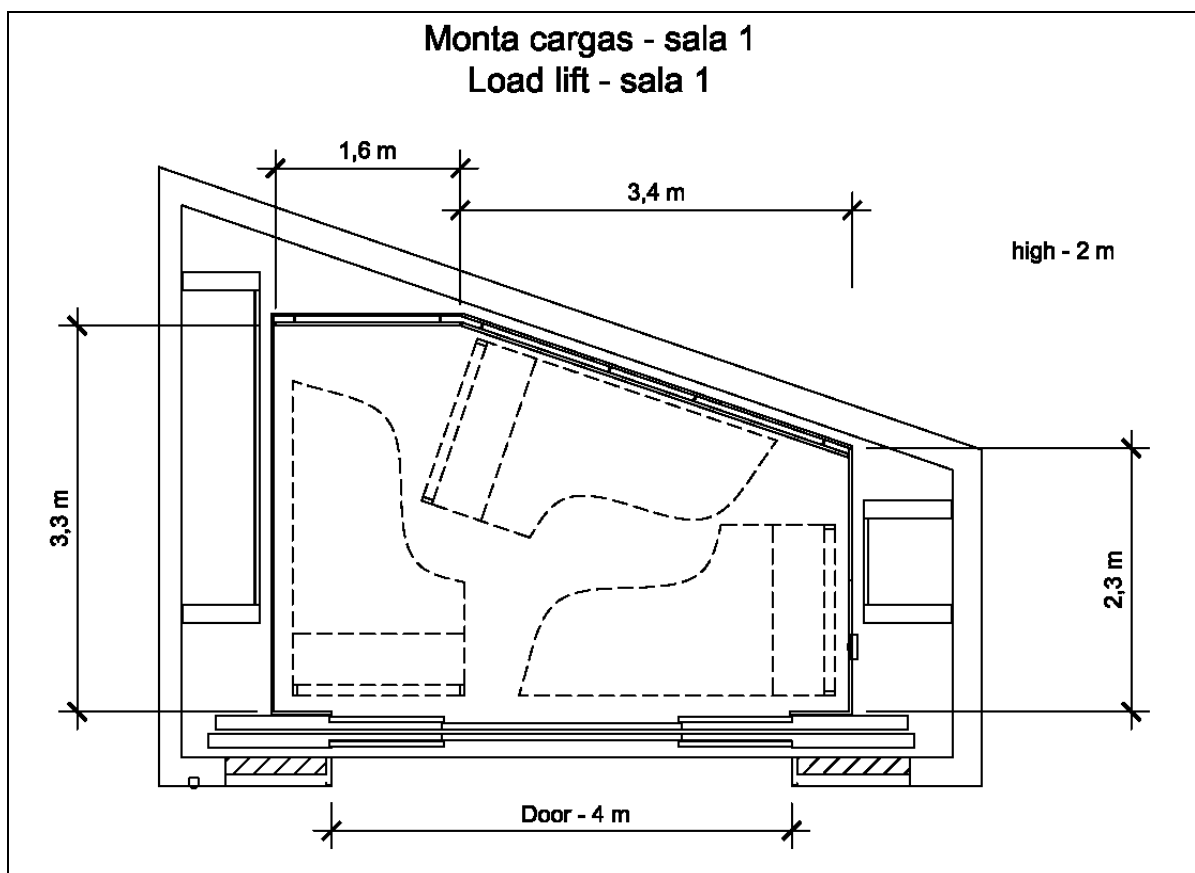
O monta-cargas (EL7) dá acesso direto ao palco pela porta lateral com 1.90x1.90 metros.

The Load dock is on the ground floor. From this point, the load should travel thru a corridor with 2.55meters width until the Load Lift (EL7) who give's direct access to the Sala Suggia backstage and stage.

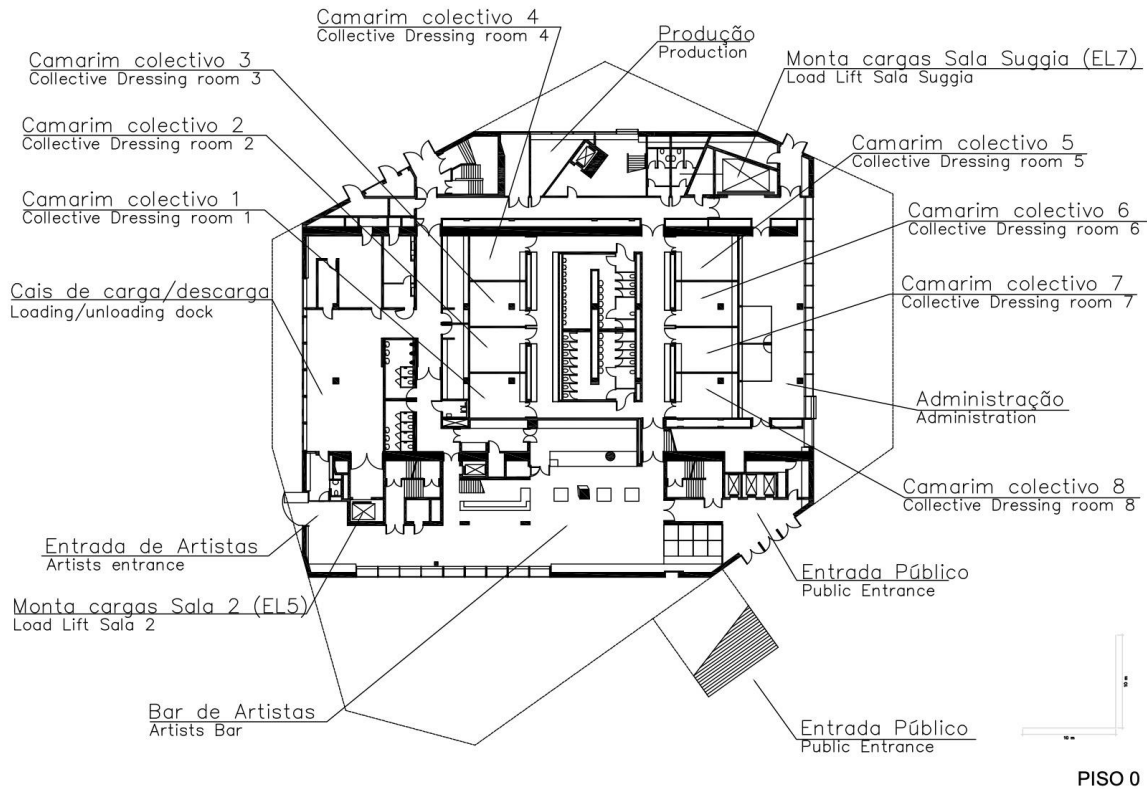
This Travel means 50meters long in regular floor.

The load lift (EL7) give's direct access to the stage from a lateral door (stage right) with 1.90meters high by 1.90meters width.

2.6.2. PLANTA DO MONTA-CARGAS (EL7) DA SALA SUGGIA / SALA SUGGIA LOAD LIFT (EL7) PLAN



2.6.3. PERCURSOS E ACESSOS DE CARGA / LOAD ACCESS WAY



2.6.4. ACESSO DE CARGA À RÉGIE DA SALA SUGGIA / LOAD ACCESS TO SALA SUGGIA FOH POSITION

A régie da Sala Suggia está localizada ao fundo da Sala, conforme identificado na planta.

O acesso de carga à zona da régie pode ser feito de nível por elevador (EL6) ou através da própria sala por degraus. O elevador (EL6), tem as seguintes dimensões; 2.10m de comprimento, 2.25 m de altura e 0.90 m de largura.

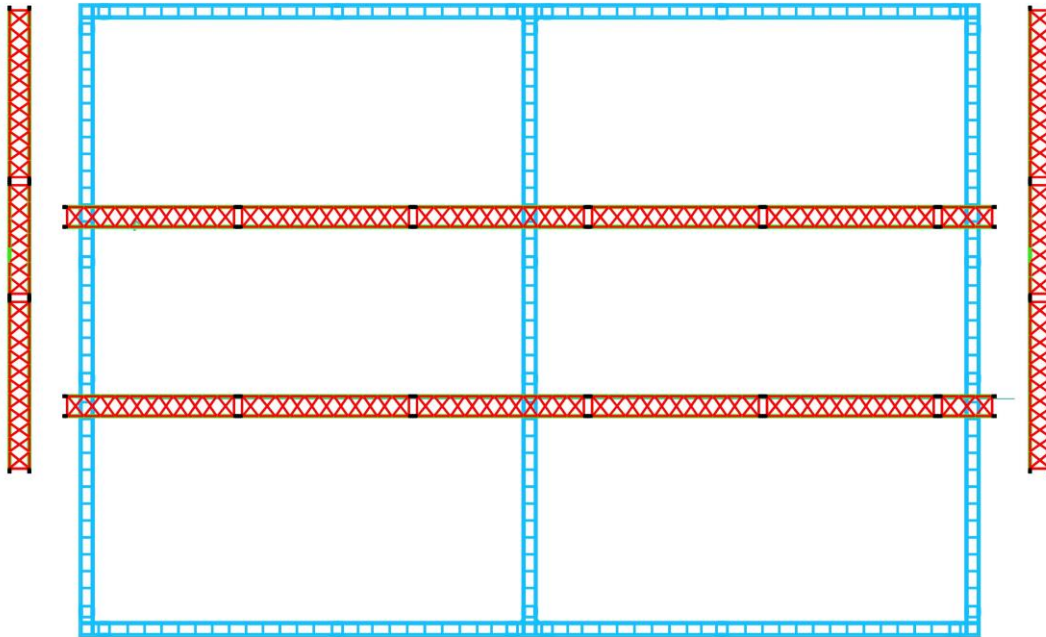
Sala Suggia FOH position are located on the back stalls of the room (please see Sala Suggia Plan).

The load access to the FOH position can be made by lift (EL6) or by steps, directly thru the room. The Lift (EL6) size are: 2.10 length by 2.25m eight by 0.90m width.

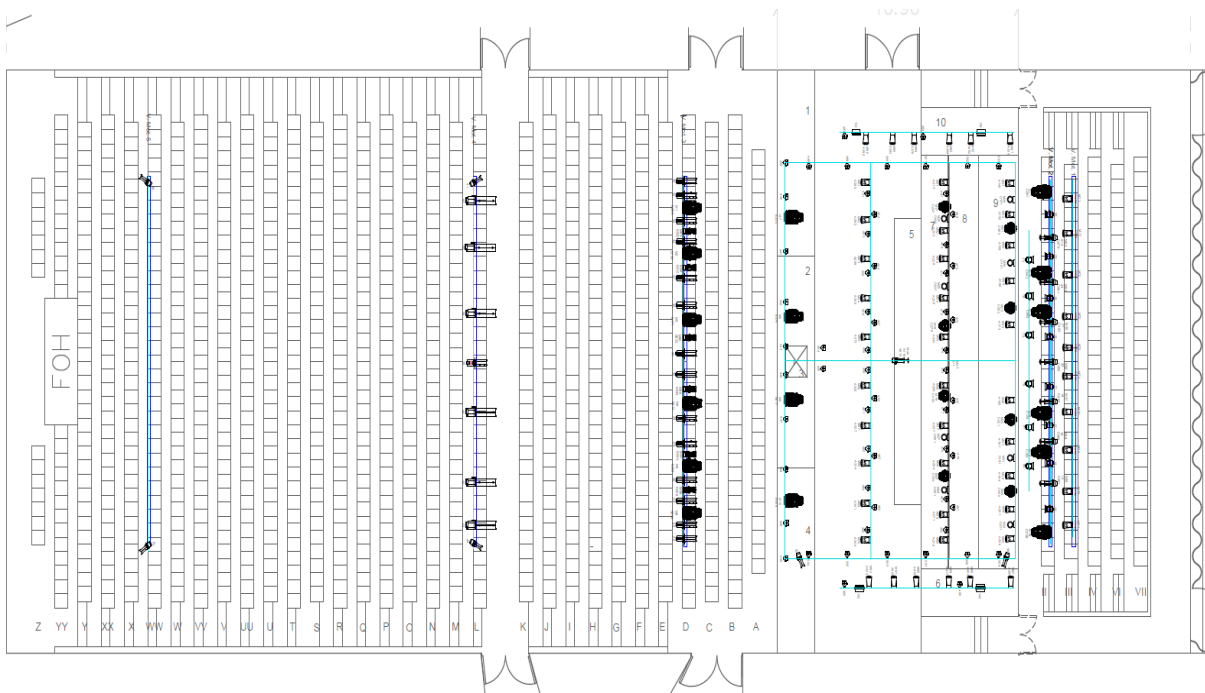
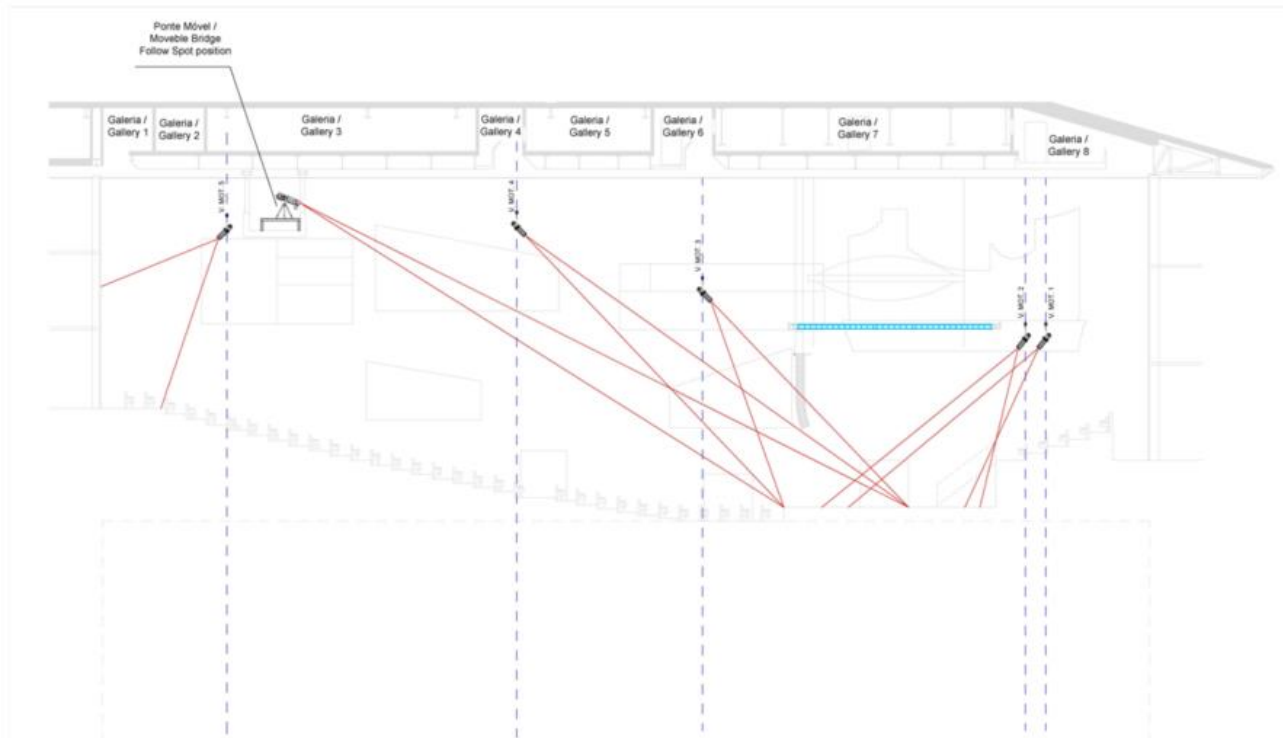
3. EQUIPAMENTOS DE ILUMINAÇÃO DA SALA SUGGIA / LIGHTING EQUIPMENT OF SALA SUGGIA

3.1. BOX TRUSS / BOX TRUSS

BOX TRUSS SALA SUGGIA

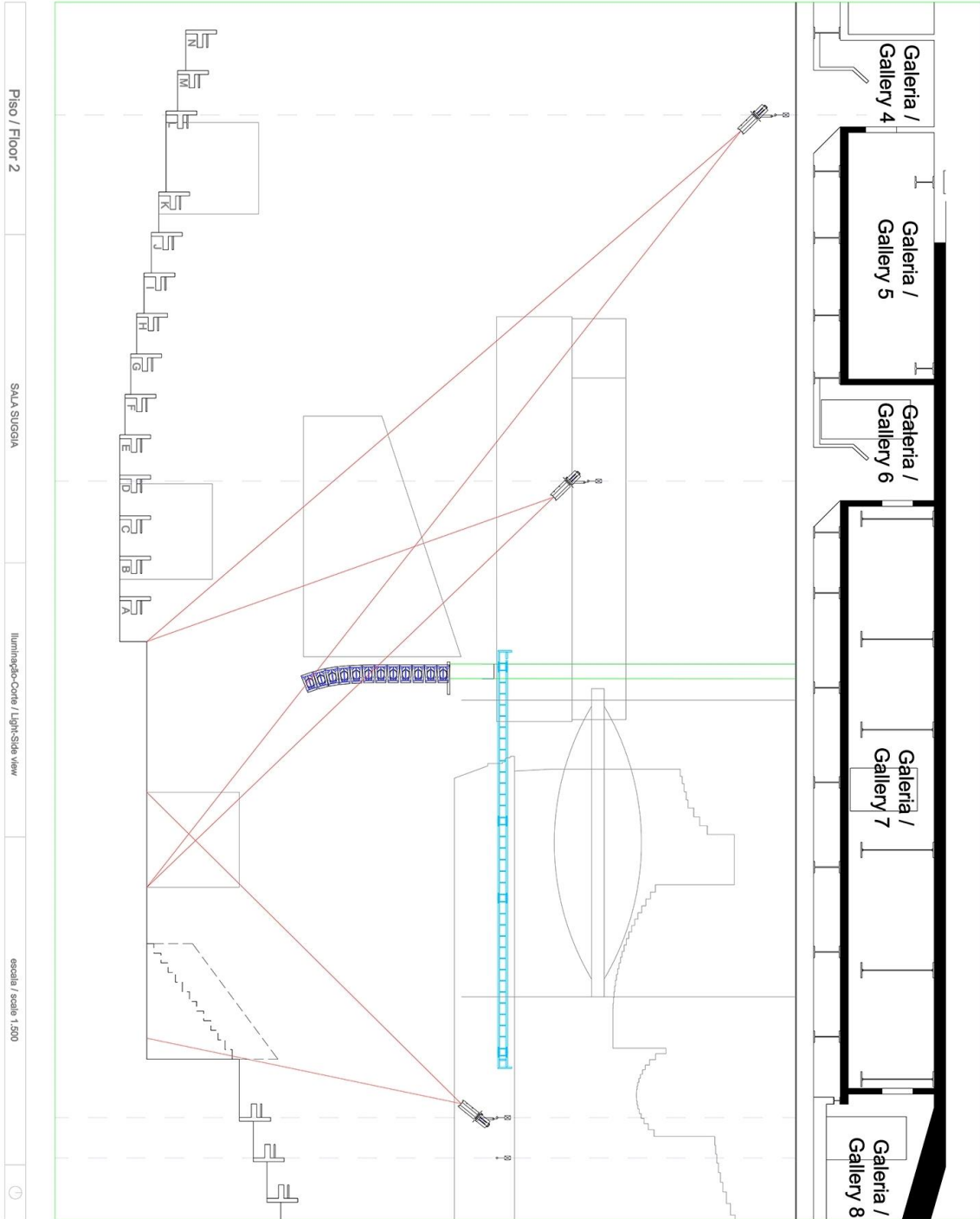


3.2. ILUMINAÇÃO – PLANTA E CORTE / LIGHT PLOT AND SIDE VIEW

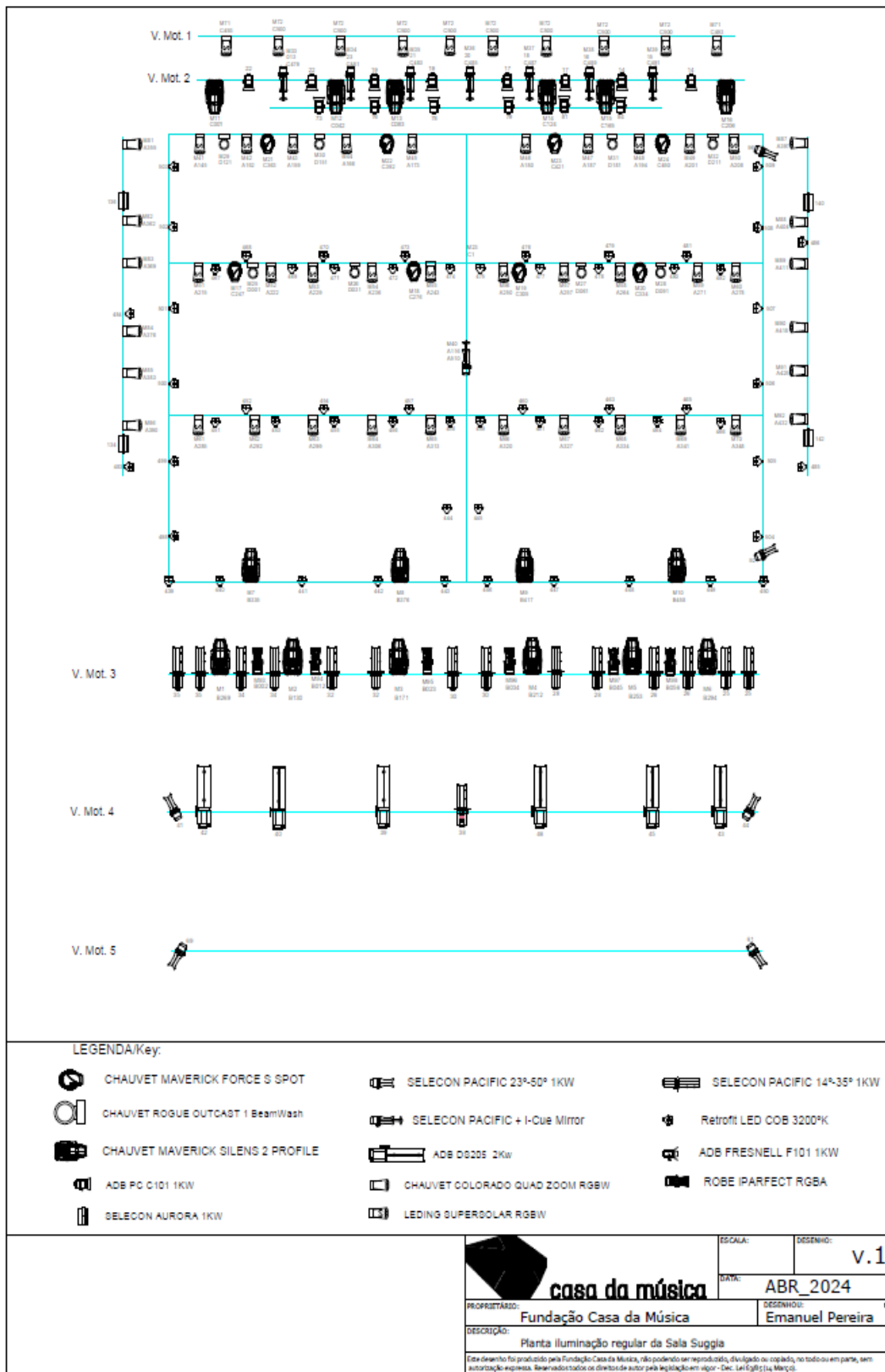


LEGENDA/Key

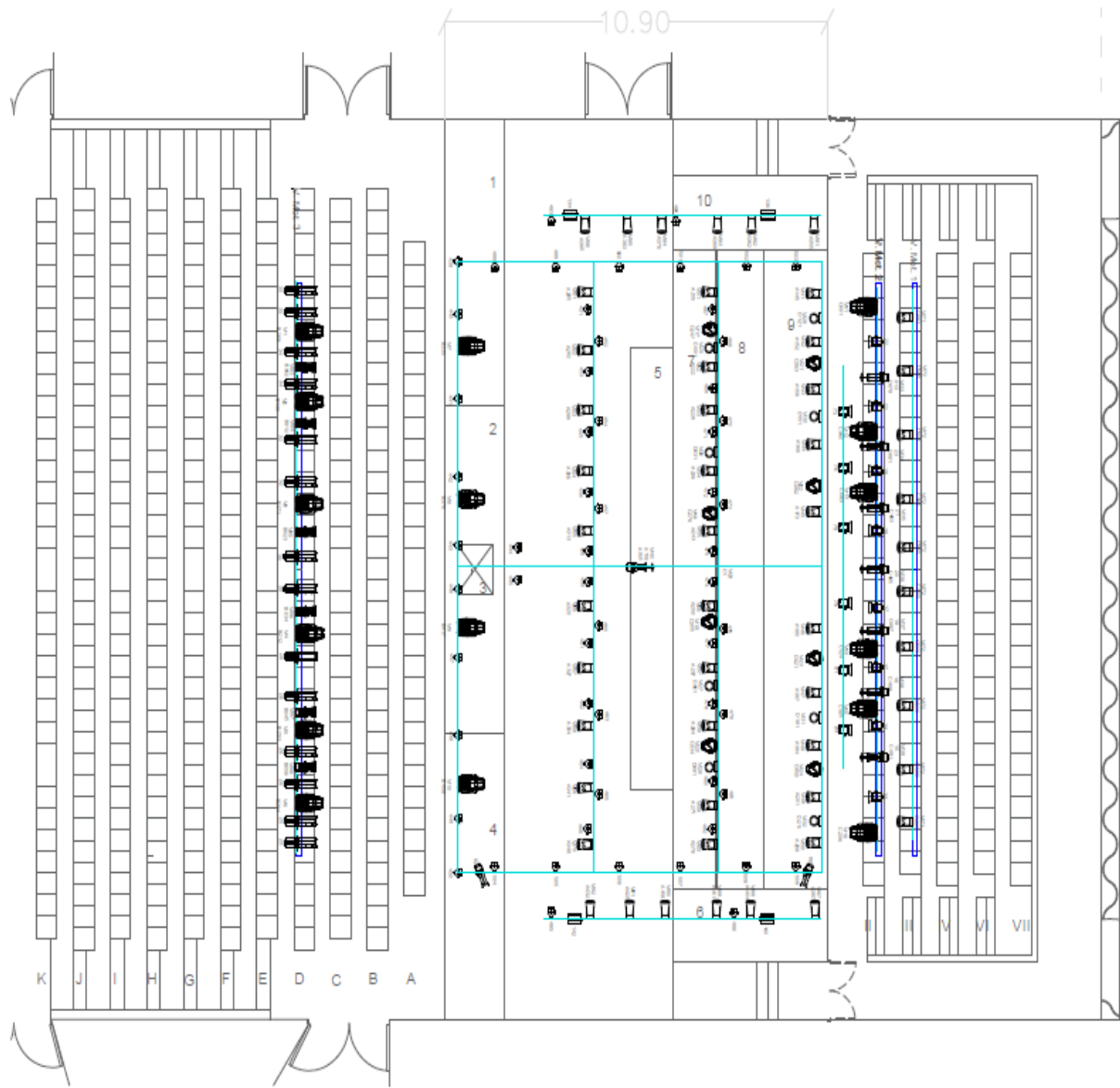
3.3. ILUMINAÇÃO – CORTE / LIGHT – SIDE VIEW



3.4. ILUMINAÇÃO – PLANTA / LIGHT PLOT



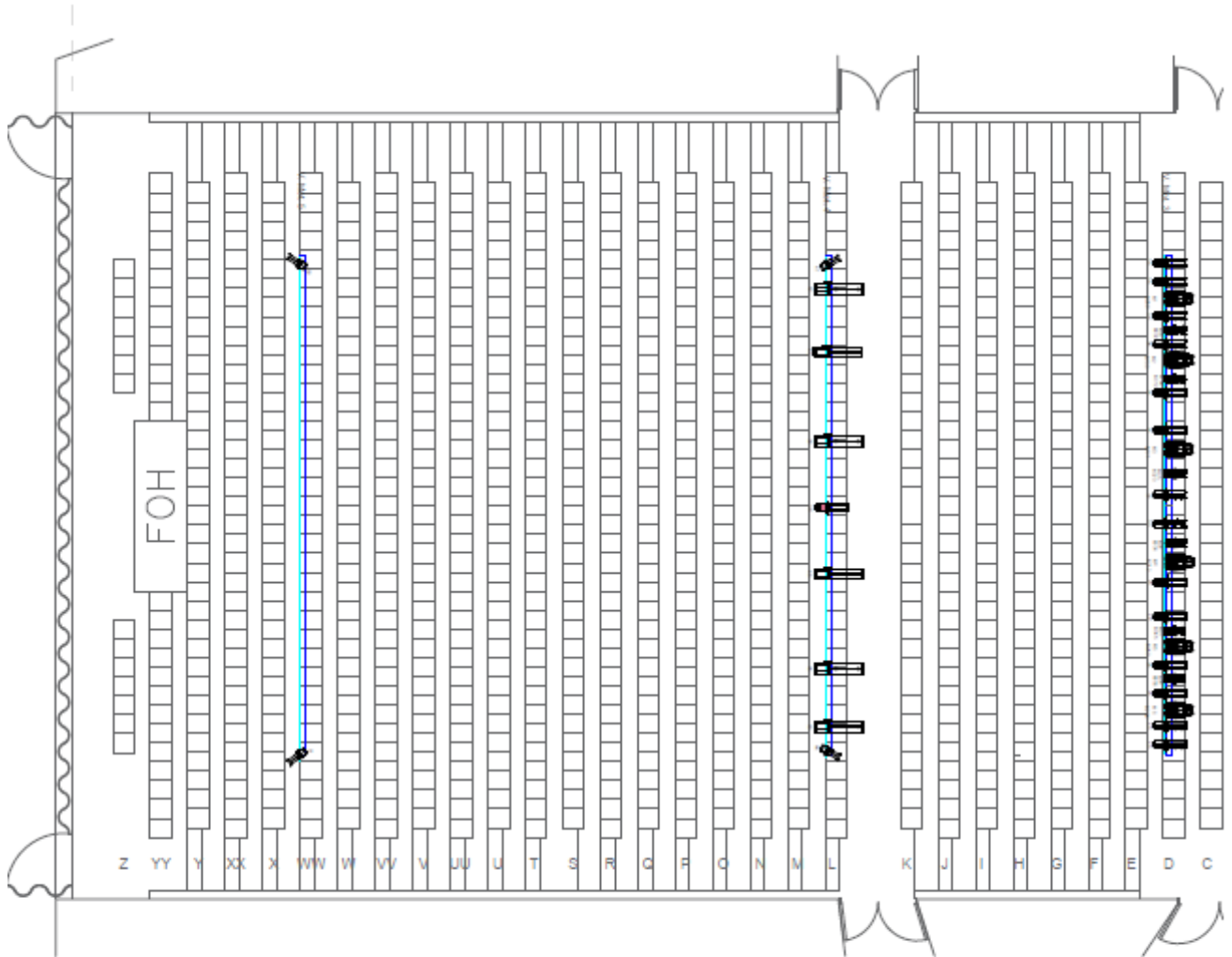
3.4.1. ILUMINAÇÃO – PLANTA PALCO / LIGHT PLOT STAGE



LEGENDA/Key:

		SELECON PACIFIC 23x50° 1kW		SELECON PACIFIC 14x35° 1kW
		SELECON PACIFIC + Hcue Mirror		RETROFIT LED OOB 3200K
		ADB DS205 2kW		ROBE PERFECT RGBA
		CHAUVET COLORADO QUAD ZOOM RGBW		
		LEDING SUPERSOLAR RGBW		

3.4.2. ILUMINAÇÃO – PLANTA PLATEIA / LIGHT PLOT AUDIENCE



 <p>casa da música</p>	<p>Rev. data: JAN_2024</p>	<p>Edição: v.1</p>	<p>LEGENDA:</p>	
	<p>Projeto: Fundação Casa da Música</p>	<p>Arquiteto: Emanuel Pereira</p>	<p>Projeto: Planta Iluminação regular da Sala Suggia</p>	<p>CHAUVET ROGUE OUTCAST 1 Beam/Wash</p>
<p>Planta Iluminação regular da Sala Suggia</p> <p><small>Este documento é propriedade da Fundação Casa da Música, não podendo ser reproduzido, divulgado ou copiado, no todo ou em parte, sem autorização expressa. Reservados todos os direitos de autor pela Fundação Casa da Música.</small></p>			<p>CHAUVET MAVERICK FORCE 5 SPOT</p>	<p>SELECON PACIFIC + I-Cue Mirror</p>
			<p>CHAUVET MAVERICK SILENS 2 PROFILE</p>	<p>ADB DS205 2kw</p>
			<p>ADB PC C101 1KW</p>	<p>CHAUVET COLORADO QUAD ZOOM RGBW</p>
			<p>SELECON AURORA 1KW</p>	<p>LEDING SUPERSOLAR RGBW</p>
				<p>SELECON PACIFIC 14°-35° 1KW</p>
				<p>Retrofit LED COB 3200K</p>
				<p>ROBE IPERFECT RGBA</p>

3.5. EQUIPAMENTO DE ILUMINAÇÃO PERMANENTE / *PERMANENT LIGHTING EQUIPMENT*

- Profile Selecon Pacific 1.2kw - 12º/28º with I-Cue Mirror Chroma Q – 8 un
- Profile Selecon Pacific 1.2kw - 14º/35º - 15 un
- Profile Selecon Pacific 1.2kw - 23º/50º - 6 un
- Profile ADB DN205 10º/22º - 6 un
- ADB PC C101 1kw – 14 un
- Selecon Aurora 1kw – 4 un
- Retrofit LED COB 3200⁰K – 60 un
- Moving Head Chauvet Maverick SILENS 2 Profile – 16 un
- Moving Head Chauvet Maverick 1 OUTCAST beam/wash– 8 un
- Moving Head Chauvet Maverick Force S Spot – 8 un
- ParLed Chauvet Colorado Quad Zoom – 22 un
- ParLed Leding Supersolar RGBW – 30 un
- Robe iParfect 150 FW – 6 un
- Barra Led Chauvet COLORdash Batten 12 – 32 un
- Hazer machine HAZEBASE pro – 2 un

3.5.1. MESA DE LUZ / *LIGHT DESK*

- MA Lighting MA2 v.3.9.60.18 Wing controller + Fader Wing – 1 un

3.5.2. TABELA DE ENDEREÇOS DMX DA SALA SUGGIA / SALA SUGGIA DMX ADDRESS PLAN

Tabela de Identificação DMX da Sala Suggia									
Projector		Identificação	Dimmer	Endereço DMX	Universo Dimmer/DMX	Modo			
Chauvet Maverick Siliens	F.o.H	M1		89	2	41 CHANNEL			
		M2		130	2				
		M3		171	2				
		M4		212	2				
		M5		253	2				
		M6		294	2				
	Box Frente	M7		335	2				
		M8		376	2				
		M9		417	2				
		M10		458	2				
	Vara 2	M11		1	3				
		M12		42	3				
		M13		83	3				
		M14		124	3				
		M15		165	3				
		M16		206	3				
Chauvet Force S Spot	Box	M17		247	3	29 CHANNEL			
		M18		276	3				
		M19		305	3				
		M20		334	3				
		M21		363	3				
		M22		392	3				
		M23		341	3				
		M24		450	3				
Chauvet Outcast 1 BeamWash	Box	M25		1	4				
		M26		31	4				
		M27		61	4				
		M28		91	4				
		M29		121	4				
		M30		151	4				
		M31		181	4				
		M32		211	4				
I - Cue Mirrar Chorma Q	M33	13	479	1/3					
	M34	23	481	1/3					
	M35	21	483	1/3					
	M36	20	485	1/3					
	M37	18	487	1/3					
	M38	16	489	1/3					
	M39	15	491	1/3					
	M40	116	510	1/1					
LEDing SuperSolar	Palco	M41		145	1	AR2-Z			
		M42		152	1				
		M43		159	1				
		M44		166	1				
		M45		173	1				
		M46		180	1				
		M47		187	1				
		M48		194	1				
		M49		201	1				
		M50		208	1				
		M51		215	1				
		M52		222	1				
		M53		229	1				
		M54		236	1				
		M55		243	1				
		M56		250	1				
		M57		257	1				
		M58		264	1				
		M59		271	1				
		M60		278	1				
		M61		285	1				
		M62		292	1				
		M63		299	1				
		M64		306	1				
		M65		313	1				
		M66		320	1				
		M67		327	1				
		M68		334	1				
M69		341	1						
M70		348	1						
M71		493	3						
M72		500	3						
M73									
M74									
M75									
M76									
M77									
M78									
M79									
M80									
Chauvet Colorado Quad Zoom	Truss Laterais	M81		355	1	AR2-Z			
		M82		362	1				
		M83		369	1				
		M84		376	1				
		M85		383	1				
		M86		390	1				
		M87		397	1				
		M88		404	1				
		M89		411	1				
		M90		418	1				
		M91		425	1				
		M92		432	1				
		Robe Inparfect 150 FW	F.o.H.	M93			1	2	11 CHANNEL
				M94			12	2	
M95				23	2				
M96				34	2				
M97				45	2				
M98				56	2				
ColorDash Palco Cortina	M100		121	5	10CH				
ColorDash Palco Grelha	M101		131	5					
HazeBase Pro			510	4					
			511	4					
Luz de Sala/ House Lights			488	1					
			489	1					
			490	1					
			491	1					
			492	1					
			493	1					
			494	1					
Cadeiras			495	1					
			496	1					
			497	1					

DATA : ABR_2024

EQUIPAMENTOS DE ÁUDIO RESIDENTES DA SALA SUGGIA / PERMANENT SOUND EQUIPMENT

3.6. PA

Meyer Sound

- Right - 2 x Meyer Sound M2Dsub + 10 x M2D top
- Left - 2 x Meyer Sound M2Dsub + 10 x M2D top
- 4 x Meyer Sound 700 HP
- 4 x Meyer Sound UPJ (front fill)
- 2x Meyer Sound ULTRA X-40 (out fill)
- 2x Meyer Sound ULTRA X-40 (Coro) / (Choir Balcony Stalls)

3.7. SISTEMA DE GESTÃO DE PROCESSO / LOUDSPEAKER MANAGEMENT

- Meyer Sound Galileo Galaxy 816 (Plateia) / (audience system)
- Meyer Sound Galileo Galaxy 408 (Coro) / (Choir balcony system)

3.8. MESA FOH / FOH DESK

- Midas PRO X v.3.4.6 rel-9

3.9. MESA DE MON / MON DESK

- Midas PRO2 v.3.4.6 rel-9

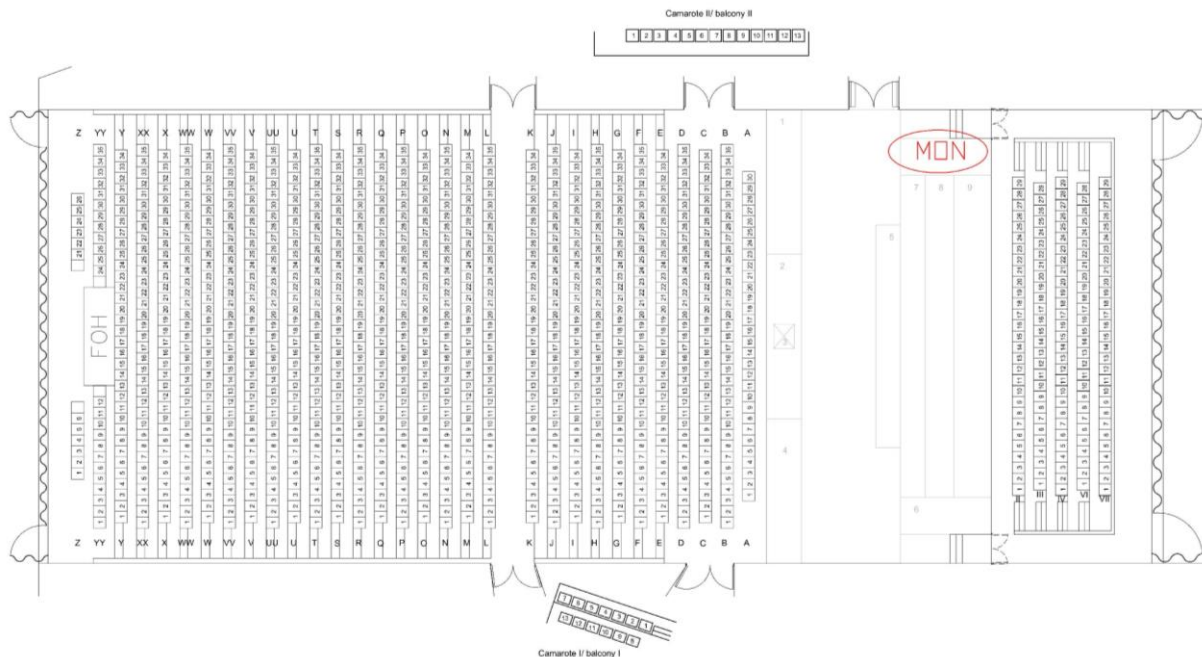
3.10. STAGE BOX

- Midas DL231 – 2 uni

3.11. MONITORES / MONITORS

- Meyer Sound UM1P/100P – 12 un

4.8 POSIÇÃO MESA MON / MON DESK POSITION



4. EQUIPAMENTOS DE VIDEO RESIDENTES DA SALA SUGGIA / PERMANENT VIDEO EQUIPMENT

5.1 PROJECTOR

- Barco HDX20000 com lente TLD 2.8 – 4.5:1 – 1 un
 - 3-Chip DLP / 20.000 ansi-lumens
 - Aceita / *accept*: VGA / DVI / HD SDI
 - Resolução nativa / *Native resolution*: 1920 x 1200
 - Resolução de trabalho / *working resolution*: 1920 x 1080

6 INFRA-ESTRUTURAS / SCENIC SYSTEMS AND FACILITIES

DISTRIBUIÇÃO DE ENERGIA ELÉCTRICA / POWER DISTRIBUTION

BOX TRUSS

Circuitos regulados / *dimmer chanel*s:

- 60 x 3KW (CEE P17 - 16 A 1P+N+T) ADB Memorack 15XT
- 12 x 5KW (CEE P17 - 32 A 1P+N+T) ADB Memorack 15XT

Circuitos directos de 230V / **230V** *direct power circuits*:

- 12 x 16 A (CEE P17 16 A 1P+N+T)
- 1 x 16 A (Schuko 16 A 1P+N+T) para alimentação de equipamentos de áudio e vídeo / *Clean Power 230V Schuko sockets for audio and video equipment.*
- 1 x 16 A schuko (1P+N+T) 230V para alimentação de equipamentos de controlo / *Clean Power 230V Schuko socket for control equipment.*

PALCO / STAGE:

Circuitos regulados / *dimmer chanel*s:



- 16 x 3KW (CEE P17 - 16 A 1P+N+T) ADB Memorack 15XT

Circuitos directos de 230V e 400V / *230V and 400V direct power circuits*

- 1 x 200 A em PowerLocks / *Main power box with PowerLock outlets*
- 1 x 125 A (CEE P17 125 A 3P+N+T) 400V
- 4 x 32 A (CEE P17 32 A 3P+N+T) 400V
- 2 x 16 A (CEE P17 16 A 1P+N+T) 230V dedicados a áudio e vídeo / *clean power 230V for audio and video equipment.*
- 3 x 32 A (CEE P17 32 A 1P+N+T) dedicadas aos equipamentos de áudio / *Clean power 230V for audio equipment.*

RÉGIE / FOH:

Circuitos directos de 230V e 400V / *230V and 400V direct power circuits*

- 2 x 16 A (CEE P17 16 A 1P+N+T) 230V dedicados a áudio e vídeo / *clean power 230V for audio and video equipment.*
- 1 x 32 A (CEE P17 32 A 1P+N+T) dedicadas aos equipamentos de áudio / *Clean power 230V for audio and video equipment.*

CORO / CHOIR BALCONY

Circuitos directos de 400V / *400V direct power circuits*

- 2 x 32 A (CEE P17 32 A 3P+N+T)

PONTE MÓVEL / MOVING BRIDGE

Circuitos directos de 400V / *400V direct power circuits*

- 4 x 32 A (CEE P17 32 A 3P+N+T)

VARAS DE ILUMINAÇÃO / LIGHTING FLY BARS

Circuitos regulados / *dimmer chanel*s

- 11 x 3KW (CEE P17 - 16 A 1P+N+T) ADB Memorack 15XT

Circuitos directos de 230V / *230V direct power circuits*

- 6 X 16 A (CEE P17 16 A 1P+N+T)

DISTRIBUIÇÃO DE AUDIO, VÍDEO E CONTROLO / AUDIO, VIDEO AND CONTROL DISTRIBUTION

DMX512

- Entre palco e régie – 4 linhas Dmx512 / *from stage to FOH position - 4 Dmx Lines.*
- Entre Régie e sala de controlo – 4 linhas Dmx512 / *from FOH position to control room - 4 Dmx Lines.*
- Entre Sala de controlo e palco – 4 linhas Dmx512 / *from control room to stage - 4 Dmx Lines.*
- Na Box truss - 4 linhas DMX512 / *Box Truss - 4 Dmx lines.*
- Nas Varas de iluminação – 2 linhas Dmx512 / *light fly bars - 2 Dmx Lines.*
- Nas Galerias de iluminação - 2 linhas DMX512 / *Light gallerys - 2 Dmx lines.*

ÁUDIO

Trânsito de sinais áudio analógico ou digital AES/EBU / *Analog audio or Digital AES/EBU patch*



- Entre o palco e régie FOH: *from stage to FOH position:*
 - 56 Pares de input (terminados em conectores multipino) / *56 input pairs Multipin connectors terminated.*
 - 32 de output (terminados em conectores multipino) / *32 output pairs Multipin connectors terminated.*
- Na Box truss - 6 pares audio em ficha XLR3P / *6 audio pairs with XLR3P connector*
- Nas Varas de iluminação – 4 pares audio em ficha XLR3P / *4 audio pairs with XLR3P connector*
- Ligação MADi entre palco e régie / *MADI connection from stage to FOH position*

VIDEO

Trânsito de sinais vídeo (em especificação para HD/SDI), por: / *Video patch lines (HD/SDI)*

- Entre palco e régie - 15 Coaxiais / *from stage to FOH position - 15 coaxial lines*
- Entre régie e sala de controlo - 10 Coaxiais / *from FOH position to control room - 10 coaxial lines*
- Entre régie e tecto da sala - 10 Coaxiais / *from FOH position to Lighting Galleries - 10 coaxial lines*
- Na Box truss - 10 Coaxiais / *Box truss - 10 coaxial lines*
- Nas Varas de iluminação - 5 Coaxiais / *Light fly bars - 5 coaxial lines*

COMUNICAÇÕES TÉCNICAS / TECHNICAL COMMUNICATIONS

Intercomunicação por sistema digital GREEN GO / *digital system GREEN GO intercom system:*

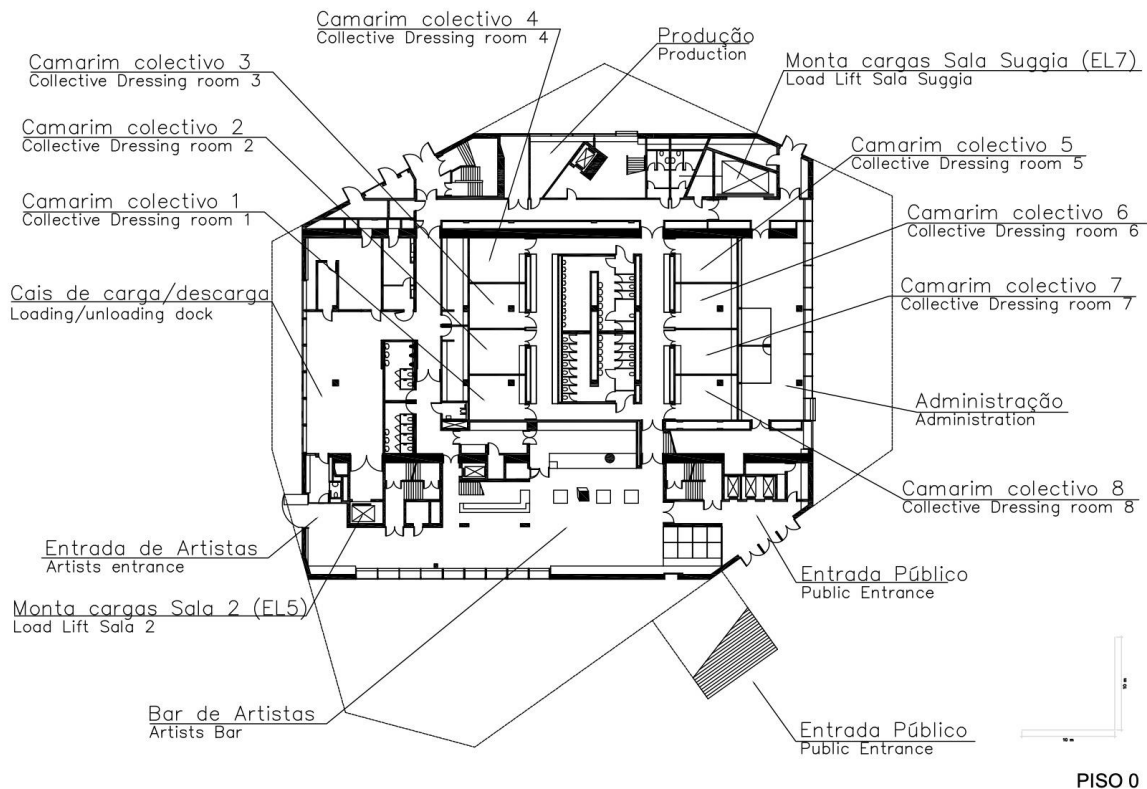
- Palco/ *Stage*
- Régie/ *FOH*
- Ponte móvel e projectors de seguir/Follow Spot position / *Moving bridge/ Follow Spot position*
- Sala de controlo / *Control Room*
- Direcção de cena/ *Stage Manager*
- Portas de acesso a bastidores/ *Backstage access doors*

Trânsitos em cabo UTP cat.5e, terminado em conectores Ethercon

Patch lines in UTP cat.5e, terminated in Ethercon connectors.

- Entre palco e régie - 10 UTP cat.5e / *from stage to FOH position - 10 UTP cat.5e*
- Entre régie e sala de controlo - 10 UTP cat.5e / *from FOH position to control room - 10 UTP cat.5e*

CAMARINS COLECTIVOS - PISO 0 / COLLECTIVE DRESSING ROOMS – FLOOR 0

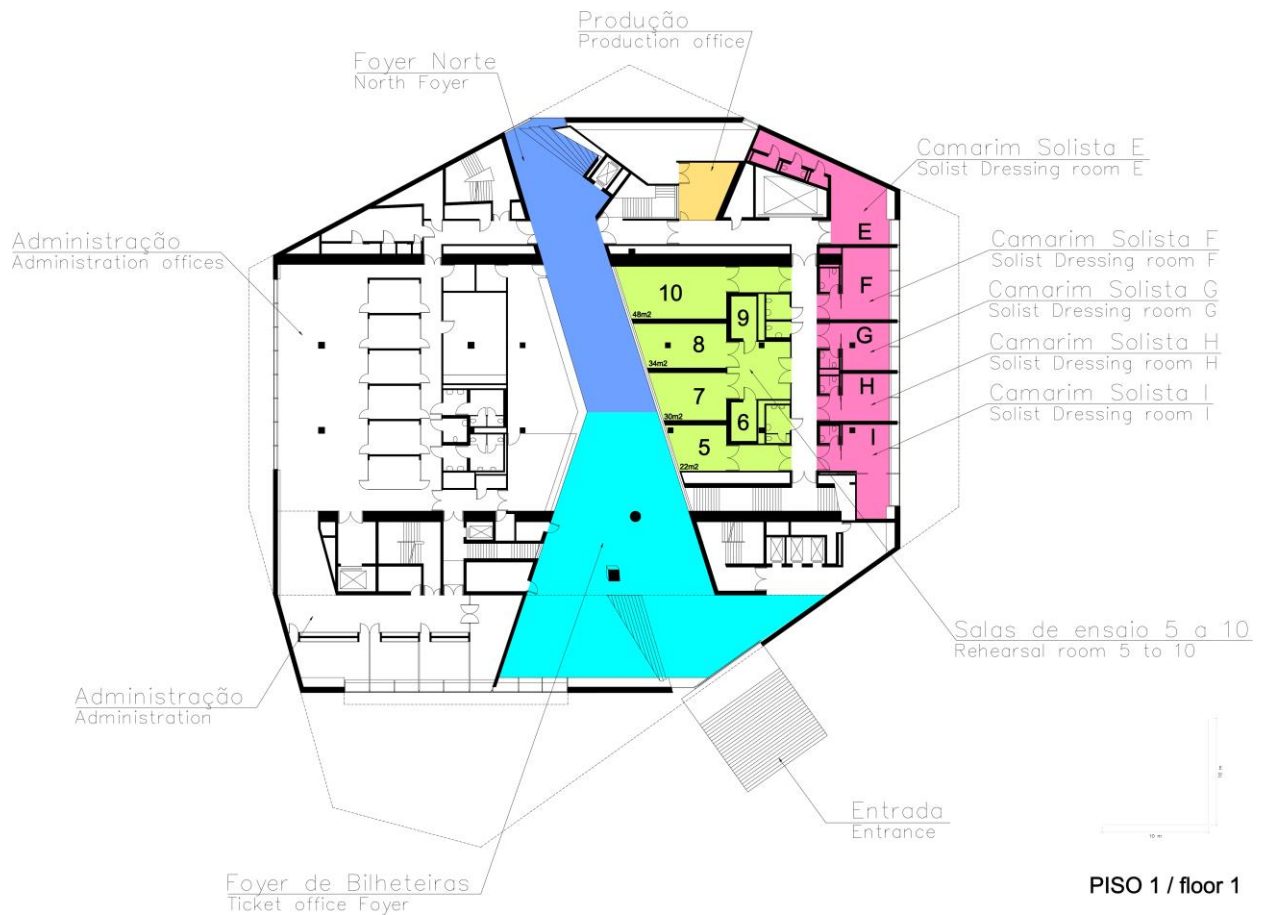


Todos os camarins colectivos estão equipados com:

All the collective dressing rooms are equipped with:

- Banca / Table
- Espelhos iluminados / Lighted mirrors
- Cadeiras / Chairs
- Sofás / Couch
- Cabides / Hanger stand
- Frigorífico / One fridge
- Ferro de engomar (quando solicitado previamente) / Ironwork (if previously asked)
- Os camarins coletivos estão dotados de um núcleo de instalações sanitárias / WC

CAMARINS DE SOLISTA – PISO 1 / SOLIST DRESSING ROOMS – FLOOR 1



PISO 1 / floor 1

Todos os camarins de solista estão equipados com:

All the soloist dressing rooms are equipped with:

- Banca / Table
- Espelhos iluminados / Lighted mirrors
- Cadeiras / Chairs
- Sofás / Couch
- Cabides / Hanger stand
- Frigorífico / One fridge
- Ferro de engomar (quando solicitado previamente) / Ironwork (if previously asked)
- Os camarins de solista estão dotados de instalações sanitárias com duche para banho / WC with shower

**MAPA DE FREQUÊNCIAS EM UTILIZAÇÃO NA CASA DA MÚSICA / FREQUENCY GRID IN USE AT CASA DA MUSICA**

Equipamento <i>equipment</i>	Frequência de Emissão <i>Freq. (transmission)</i>	Frequência de Recepção <i>Freq. (reception)</i>
TX/RX Sennheiser série 3000 (SK 3063 e SKM 3072)	De 678MHz a 768MHz	
Sennheiser emissores INEAR EW300IEM G3-C-EU	De 734MHz a 776MHz	
Shure SM 58w UR2	De 790MHz a 865MHz	
TX/RX Sennheiser FreePort	De 863MHz a 865MHz	
Headsets Sennheiser EW 152 (GB)	De 516MHz a 558MHz	
TX/RX Sennheiser EW 100 (G2)	De 786MHz a 822MHz	
Green Go Communications	De 1870.100MHz a 1930.900MHz	
Sensores de Carga - Ron Stagelmaster <i>Load cells</i>	433,92 MHz	
Rádios Kenwood	446 MHz	
Rádios DMR/TDMA	442,1125 MHz e 447,1125 MHz	
TX/RX Wireless Line 6	2,4GHz	
TX/RX Sennheiser SK 500 G3	De 516MHz a 558MHz	
TX/RX Sennheiser SK 500 G4	De 470MHz a 558MHz	
TX/RX SHURE Axient	De 470MHz a 636MHz	

CONDIÇÕES GERAIS DE FUNCIONAMENTO E UTILIZAÇÃO / GENERAL CONDITIONS OF USE**11.1. EQUIPA TÉCNICA / TECHNICAL TEAM**

- **Horário Típico de funcionamento / Standard operating hours**
 - 09:00 to 13:00
 - 14:30 to 18:30
 - 20:30 to 23:30
- O ciclo de trabalho normal dos técnicos é de dois turnos
Technicians usually work in two shifts.

11.2. CAMARINS, CONDIÇÕES GERAIS / DRESSING ROOMS - GENERAL CONDITIONS

- Os Camarins devem ser libertos até 2 horas após o final do espetáculo
The dressing rooms must be cleared within two hours after the end of the show.

- A Casa da Música não se responsabiliza pela guarda de objetos e bens de valor depositados nas nossas instalações

Casa da Musica is not responsible for guarding objects or valuables deposited in our facilities.

11.3. RESTRIÇÕES / RESTRICTIONS

A Casa da Música tem uma política relativa ao controlo de pressão sonora durante os Concertos e Ensaios. Em qualquer espaço o limite máximo é de **95 dB A** medidos na posição de régie de frente (FOH).

Casa da Musica has a policy regarding the control of acoustic pressure during concerts and rehearsals. In any space, maximum pressure is 95 dB(A), measured in the front of house (FOH) mixing console.

- É proibido fumar no edifício da Casa da Música.
Smoking is not allowed in the building of Casa da Musica.
- É proibido fazer refeições na plateia, palco e régies de ambos auditórios.
It is forbidden to eat in the audience, stage and mixing consoles in both auditoriums.
- É proibido transportar comida ou bebidas para a plateia ou palco de ambos os Auditórios
It is forbidden to take food or beverages to the audience or stage of both auditoriums.

É permitido utilizar em palco água engarrafada.

The use of bottled water on stage is allowed.

11.4. INFORMAÇÕES TÉCNICAS RELEVANTES / RELEVANT TECHNICAL INFORMATION

Os espetáculos iniciam-se à hora marcada e são sempre precedidos de mensagens áudio, em português e inglês, com informação institucional da Casa da Música.

The shows start on time and are always preceded by audio messages, in Portuguese and in English, with institutional information of Casa da Musica.

À Casa da Música compete a supervisão de todos os espaços do edifício da Casa da Música sob a sua gestão, podendo emitir normas que se mostrem necessárias à manutenção da segurança, comodidade e higiene das instalações.

Supervision of all the facilities within the building is handled by the management of Casa da Musica, which may issue any rules deemed necessary to maintain the security, comfort and hygiene of the premises.

Sempre que necessário, a Casa da Música terá acesso a qualquer área do edifício.

O controlo de acessos ao evento é obrigatório sendo assegurado pela Casa da Música. Esse serviço será garantido pela Frente de Casa da Casa da Música.

Whenever necessary, Casa da Musica will have access to any area of the building. Access control to the event is mandatory and provided by the front of house staff at Casa da Musica.

11.5. MANUTENÇÃO DAS CONDIÇÕES SEGURANÇA / MAINTENANCE OF SECURITY CONDITIONS

- Não é permitido decorrer qualquer tipo de atividades técnicas ou artísticas em palco sem o acompanhamento de pessoal técnico da Casa da Música.
No technical or artistic activity is allowed on stage in the absence of Casa da Musica technical staff.
- Em nenhuma circunstância elementos de cenário ou equipamentos técnicos poderão ser montados em posição tal que impeçam o normal funcionamento de portas corta-fogo ou pára-chama.
Under no circumstances shall technical equipment or scenery elements be placed in such a way which may prevent the normal operation of fire doors or fire retardant doors.
- Em nenhuma circunstância elementos de cenário ou equipamentos técnicos poderão ser montados em posição tal que impeçam o normal funcionamento e acesso a saídas de emergência.
Under no circumstances shall technical equipment or scenery elements be placed in such a way which may prevent the normal functioning and access to emergency exits.
- A iluminação/sinalização de emergência e a luz de circulação na plateia não podem ser desligadas ou obturadas.
The emergency lighting and signalling in the audience cannot be switched off or covered.
- A montagem de plateias deve obedecer à Legislação aplicável e às regras específicas definidas pela Casa da Música.
Set up of bleachers / platforms must obey the applicable laws and the specific rules defined by Casa da Musica.

A Produção e a Direcção Técnica deverão ser avisadas com a devida antecedência sempre que os espetáculos incluam:

Production management and Technical Direction must be given advance notice whenever the shows include:

- Efeitos pirotécnicos
Pyrotechnics effects;
- Efeitos com “voos”, acrobacias com suspensão em altura ou necessidades de trabalhos verticais
Effects with "flights", or stunts with suspension in height or involving vertical works;
- Artistas a fumarem em cena
The need for artists to smoke on stage;
- Cenários ou efeitos com utilização de água
Scenarios or effects with the use of water;
- Cenários cuja montagem ou desmontagem precisem de trabalhos de soldadura ou de corte, no espaço cénico
Scenarios which require welding or cutting on stage;
- Efeitos de luz com projectores estroboscópio ou laser
Light effects with strobe spotlights or laser;
- Elementos cenográficos ou adereços que integrem ou produzam pó
Elements or props which contain or produce dust;
- Animais
Animals.

Após avaliadas as condições técnicas em causa, a Produção e Direcção Técnica reserva-se o direito de:

After having evaluated the technical conditions concerned, Production management and Technical Direction reserves the right:

- Não autorizar a realização dos aspetos que lhe pareçam envolver riscos excessivos e de consequências imprevisíveis;
Not to authorize carrying out the aspects which seem to involve excessive risks and unforeseen consequences.
- Impor medidas adicionais de segurança para a sua realização.
To impose additional safety measures for them to take place.

11.6. UTILIZAÇÃO DO CAIS DE CARGA / USE OF THE LOADING DOCK

Para cargas e descargas, devem ser fornecidos antecipadamente os seguintes dados:

For loading and unloading the following data must be made available in advance:

- Marca e matrícula do veículo
Make and licence plate of the vehicle
- Dimensão aproximada do veículo
Approximate size of vehicle
- Data e hora prevista para a descarga
Date and time for loading or unloading
- Nome do condutor
Driver's Name

O estacionamento de veículos no Cais de Carga está sujeito a autorização prévia da Produção ou Direcção Técnica.

Parking of vehicles on the loading dock is subject to prior authorization of Production management or Technical Direction.

O estacionamento de veículos no Cais e Carga está limitado a viaturas de carga, tourbus ou outros transportes de grande dimensão.

The parking of vehicles on the loading dock is restricted to cargo vehicles, tour buses or other large vehicles.

O Cais de Carga está dotado de um quadro elétrico dedicado a alimentação de Carros de Exterior com as seguintes características:

The loading dock is equipped with a panel board designed to power OB and uplink vehicles. The panel has the following characteristics:

Circuitos directos 230 e 400V: *Direct circuits 230V and 400V:*

- 1 x 125 A (CEE P17 63 A 3P+N+T) 400V
- 1 x 63 A (CEE P17 63 A 3P+N+T) 400V
- 1 x 32 A (CEE P17 32 A 3P+N+T) 400V
- 2 x 16 A (CEE P17 16 A 1P+N+T) 230V

O estacionamento de viaturas ligeiras no Cais de Carga está condicionado.

Parking of light passenger vehicles on the loading dock is subject to restrictions.

O depósito de objectos no Cais de Carga está condicionado por autorização expressa da Produção ou Direcção Técnica.

Depositing of objects at the loading dock is subject to express authorization of Production team or Technical Direction.

A Casa da Música não se responsabiliza pela integridade e guarda de objectos depositados no Cais de Carga.

Casa da Musica is not responsible for the integrity and safekeeping of objects deposited at the loading dock.

A entrada do Parque de Estacionamento subterrâneo permite a entrada de veículos até 2,1m de altura. Este parque é um espaço concessionado à SABA.

The entrance to the underground car park allows for vehicles up to 2.10m tall. This park is a leased space to the SABA.

Contactos do Parque de Estacionamento subterrâneo, concessão e gestão da SABA:

Contacts of the underground car park, a leasing and management of SABA:

- **Telefone / Phone:** 22 600 77 00
- **Fax:** 22 600 76 99
- **E-mail:** ruipinheiro@saba.eu

COMUNICAÇÕES / COMMUNICATIONS

INTERNET

O edifício Casa da Música está coberto por rede wi-fi de acesso à internet.

Este serviço é inteiramente livre de custos e é fornecido pela Associação Porto Digital.

In the building of Casa da Musica there is wi-fi internet access.

This service is entirely free and is provided by the "Porto Digital" society.

Sendo um serviço gratuito facultado por uma entidade externa, a Fundação Casa da Música não tem qualquer responsabilidade no seu funcionamento, nomeadamente, no que diz respeito à largura de banda, qualidade e continuidade do serviço.

Being a free service provided by a third person, Fundação Casa da Música holds no responsibility for its operation, in particular with regard to bandwidth, quality and continuity of service.

Para aceder a este serviço deve escolher a seguinte rede: **WIFI Porto Digital**.

To access this service you must choose the following network: WIFI Porto Digital

No início da conexão, o browser será reencaminhado para uma página de acolhimento, onde se deverá fazer login. Se não for um utilizador registado, a conexão é limitada a uma hora de permanência. No entanto, o acto de registo é muito simples, bastando para o efeito a introdução do e-mail do utilizador.

When the connection starts, the browser will be redirected to a page where you must log in. If you are not a registered user, the connection is limited to one hour. However, registering is very simple, requiring only the insertion of the user's email.

Mais informações podem ser encontradas na referida página de acolhimento, www.portodigital.pt

More information can be found on the following home page: www.portodigital.pt

INSTALAÇÃO DE LINHAS TELEFÓNICAS ANALÓGICAS E/OU RDIS / INSTALLING ANALOGUE PHONE LINES AND/OR ISDN

A ligação de acessos de rede telefónica ao edifício Casa da Música está condicionada por prévia validação pela equipa SI (Sistemas de Informação da Casa da Música).

Installing analogue phone lines and/or ISDN accesses connection to telephone network in the building of Casa da Musica is subject to prior approval by the Information Systems team of Casa da Musica (IT team).

Para que não ocorram contratemplos na instalação da ligação deverá ser previamente comunicada, para isso utilizar o contacto email para si@casadamusica.com ou 220 120 200 e falar com Nuno Pereira ou Nuno Guedes dos SI.

To avoid setbacks in the installation of the connection it must be previously communicated to the following contact email: si@casadamusica.com ; alternatively, you can call +351 220 120 200 and ask to speak to Nuno Pereira or Nuno Guedes of the IT team.

Será necessário informar as datas de utilização do circuito e se possível com a datas da possível instalação.
You will be required to inform on the periods of use and if possible also the schedule for the possible installation.

A Casa da Música não se responsabilizará por qualquer falha de serviço ou ligação que ocorra.
Casa da Musica shall not be liable for any failure of service or connection which may occur.

13. ESTRUTURAS DE PRODUÇÃO ARTÍSTICA (VISITANTES) – CONDIÇÕES GERAIS / ARTISTIC PRODUCTION STRUCTURES (VISITORS) - GENERAL CONDITIONS

A Casa da Música assume como sua política que o desenho e operação do som, vídeo e iluminação cénica é parte integrante da performance artística (concertos ou espectáculos, etc), pelo que todos os projectos artísticos devem ser acompanhados por responsáveis técnicos especializados que garantam a qualidade final da performance. A Casa da Música assumirá apenas a responsabilidade técnico-artística nos eventos em que é produtora ou co-produtora.

Casa da Música assumes as its policy that the design and operation of sound, video and scenic lighting is an integral part of artistic performance (concerts or shows, etc.), so all artistic projects must be accompanied by specialized technical personnel who ensure the final quality of performance. Casa da Música will assume only technical and artistic responsibility in the events in which it is a producer or co-producer

As Estruturas de Produção Artística visitantes devem informar das necessidades de pessoal.

A Equipa Técnica da Casa da Música não tem pessoal para cargas e descargas. Esta facilidade carece de pedido prévio e assunção de custos associados, por parte da Estrutura de Produção Artística visitante.

The visiting production team must disclose the technical staff support it requires.

The technical team of Casa da Música does not have staff for loading and unloading, which is subject to a prior request and the assumption of costs by the visiting production team.

As Estruturas de Produção Artística visitantes devem entregar uma Ficha Técnica genérica com as necessidades de cenografia, luz, som, vídeo/imagem e outras componentes técnicas/cénicas relevantes, assim como de pessoal e tempos de montagem pretendidos.

The visiting production team is required to deliver a generic technical rider describing the needs in scenography, light, sound, video/image and other technical / scenic components, as well as relevant personnel and set up schedules.

As Estruturas de Produção Artística visitantes devem entregar com a antecedência mínima de um mês, antes do primeiro dia de montagens, uma atualização da Ficha Técnica adequando-a às condições técnicas do espaço da Casa da Música e deverá incluir nomeadamente:

At least one month prior to the first day scheduled for set up the visiting production team must deliver an update to the technical rider adjusting it to the technical conditions of Casa da Música which shall include in particular:

- **Desenhos de implantação no espaço e dispositivo cénico**
Drawings of the set incorporated into the stage and scenic device;
- **Desenho de luz**
Light design;
- **Sistema de som**
Sound system;
- **Sistema de vídeo/imagem**
Video / Image system.

14. CONDIÇÕES GERAIS DE UTILIZAÇÃO / GENERAL TERMS OF USE

- O UTILIZADOR deverá montar e desmontar todo o material, da sua responsabilidade, em horários que não perturbem o normal funcionamento do edifício da Fundação Casa da Música e previamente acordados com a CASA DA MÚSICA.

The USER must set up and dismantle all the material of his responsibility, according to a schedule previously agreed with CASA DA MUSICA and may not disrupt the normal operation of the building of Fundação Casa da Musica.

- O controlo do acesso de terceiros contratados pelo UTILIZADOR às áreas cedidas deverá observar as normas internas prescritas pela CASA DA MÚSICA.

The access of third parties hired by the USER to the areas ceded must comply with the internal rules laid down by CASA DA MÚSICA.

- Ficarão por conta do UTILIZADOR, as despesas com a montagem, desmontagem e transporte dos bens e meios afetados à decoração do evento em causa, assim como os danos provocados a instalações ou pessoas e que sejam resultantes da realização do evento.

The USER will incur in all costs regarding set up, dismantling and transportation of goods and resources allocated to the decoration of the event concerned, as well as liable for any damage caused to an individual or installations arising from the event.

- São obrigações do UTILIZADOR / *Obligations of the USER:*

- a) Prestar a contrapartida acordada pela utilização do espaço nos termos e condições contratados;

To pay the price agreed for the use of space according to the contractual terms and conditions;

- b) Utilizar o espaço de forma prudente, tendo em conta o fim para que foi destinado;

Make a safe use of the facilities, and use them to the purpose for which they are intended;

- c) O UTILIZADOR compromete-se a não ceder, subalugar ou a partilhar o espaço contratado sem o conhecimento e prévia autorização, por escrito, da CASA DA MÚSICA que a poderá negar a seu exclusivo arbítrio;

The USER undertakes not to assign, sublet or share the space hired without the knowledge and written permission of CASA DA MUSICA, which reserves the right to refuse at its sole discretion;

- d) O UTILIZADOR compromete-se a não realizar qualquer modificação da disposição do mobiliário e/ou equipamento do espaço contratado sem autorização, por escrito, da CASA DA MÚSICA;

The USER undertakes not to change the disposition of furniture and/or equipment of any hired space without written authorization of CASA DA MUSICA;

- e) Respeitar os direitos de terceiros, nomeadamente direitos de autor e propriedade industrial;

Respect the rights of third parties, including copyright and industrial property;

- f) Não realizar quaisquer obras ou benfeitorias sem a autorização prévia e por escrito da CASA DA MÚSICA;

Not to perform any works or improvements without the prior written permission of CASA DA MUSICA;

- g) Garantir que os trabalhos de montagem/desmontagem necessários à decoração do evento, não façam perigar a segurança e solidez das instalações nem envolvam qualquer alteração à traça interna e externa do edifício;

Ensure that the set up and dismantling required for the decoration of the event does not endanger the safety and soundness of the facility nor involves any change to the internal and external building moth;

- h) Não armazenar, utilizar ou permitir que alguém utilize substâncias inflamáveis, explosivas, perigosas (incluindo gases, pesticidas e insecticidas), malcheirosas ou radioactivas;

Not to store, use or allow anyone to use flammable, explosive or dangerous substances, (including gases, pesticides and insecticides), smelly or radioactive substances;

- i) Restituir o espaço contratado, finda a utilização, nas mesmas condições em que o recebeu.

Leave the hired space, after use, in the same conditions in which it was received.

- A publicitação, pelo UTILIZADOR, do evento no perímetro do edifício da Casa da Música será precedida de autorização da CASA DA MÚSICA, a qual definirá para o efeito os locais a isso destinado.

Advertising of the event, by the USER, within the perimeter of the building of Casa da Musica will be preceded by authorization of CASA DA MUSICA, which decides on the places where it may be placed.

- A afixação de publicidade referente a marcas, empresas ou técnicas de fabrico limitar-se-á sempre ao estritamente necessário para identificar o UTILIZADOR, devendo a CASA DA MÚSICA autorizar previamente tal afixação de publicidade.

Posting of advertising for brands, companies or manufacturing techniques will always be limited to what is strictly necessary to identify the USER, and to previous authorization of CASA DA MUSICA.

- É da responsabilidade do UTILIZADOR a recolha de todo o material informativo, de propaganda e placas de sinalização durante o período de desmontagem.

The USER is responsible for removing all information and advertising material, as well as signboards, during the dismantling.



- A CASA DA MÚSICA, reservar-se-á em todo o caso, à faculdade de retirar os instrumentos publicitários manifestamente em desacordo com o preceituado nos números anteriores.

CASA DA MUSICA reserves the right to remove all advertising instruments which clearly do not respect with the provisions in the preceding paragraphs.

- A captação de imagens nas áreas do Edifício da Casa da Música e a sua divulgação pública, dependerão sempre do acordo a celebrar com a CASA DA MÚSICA.

The capture of images in the areas of the building of Casa da Musica and their public disclosure will depend on the terms of the agreement to be concluded with CASA DA MUSICA.

- O UTILIZADOR tem conhecimento de que a CASA DA MÚSICA mantém acordos de parceria/patrocínio com empresas cujas contrapartidas lhes asseguram diversos direitos, nomeadamente, de expor e promover produtos nos espaços do edifício da CASA DA MÚSICA.

- *The USER acknowledges that CASA DA MUSICA has partnership/sponsorship agreements with business companies which grant them several prerogatives, in particular, to display and promote products in the facilities of the building of CASA DA MUSICA.*

- Os painéis publicitários às marcas referidas, assim como os bens e produtos em exposição, não poderão ser removidos ou ocultados durante o período de realização do evento, salvo nos casos dos eventos, em que a CASA DA MÚSICA poderá autorizar a sua remoção ou ocultação.

The billboards to the trademarks and companies referred to in the previous paragraph, as well as the goods and products on display, may not be removed or concealed during the event, except in the case of the events in which the CASA DA MUSICA may authorize its removal or concealment.

- A CASA DA MÚSICA dispõe de um “Manual de Segurança” e de um “Plano de Emergência” para o edifício da Fundação Casa da Música, que deverão ser previamente consultados pelo UTILIZADOR.

CASA DA MUSICA has a "Safety Manual" and an "Emergency Plan" for the building of Fundação Casa da Musica, which must be previously consulted by the USER.

- O UTILIZADOR deverá cumprir todos os requisitos legais referentes a códigos de incêndio e electricidade bem como todas as demais regras, regulamentos, normas, códigos ou estatutos relativos à montagem, instalação, realização e desmontagem dos seus artigos, equipamentos, decoração, materiais ou bens de qualquer natureza.

The USER must comply with all legal requirements relating to fire codes and electricity as well as all other rules, regulations, standards, codes or statutes concerning set up, installation, execution and dismantling of all articles, equipment, decoration, materials or goods of any kind.

- O UTILIZADOR deverá também cumprir todas as solicitações dos representantes autorizados da CASA DA MÚSICA relativamente à montagem, instalação, realização e desmontagem dos seus artigos, equipamentos, decoração, materiais ou bens de qualquer natureza.

The USER must also comply with all requests from authorized representatives of CASA DA MUSICA for the set up, installation,

execution and dismantling of all articles, equipment, decoration, materials or goods of any kind.

- O evento do UTILIZADOR a realizar nos Espaços deverá ser conduzido de maneira decorosa de forma a não levantar objeções de outros utilizadores e/ou do público.

The event of the USER to be held in the facilities of CASA DA MUSICA shall be conducted in a dignified manner so as not to raise any objections from other users and/or the public.

- As saídas de emergência terão que permanecer sempre livres e totalmente desobstruídas.

Emergency exits must remain free and completely unobstructed at all times.

- O UTILIZADOR cumprirá e fará cumprir a norma de proibição de fumar em todos os espaços.

The USER must comply and meet the standard of smoking ban in all facilities.

- O UTILIZADOR obriga-se a dar conhecimento prévio de qualquer acontecimento que venha a ter lugar nas áreas utilizadas, susceptível de pôr em causa a segurança, higiene e comodidade das instalações e pessoas.

The USER undertakes to give prior knowledge of any event that will take place in the areas used, likely to jeopardize the safety, hygiene or comfort of the facilities or individuals.

- Em caso de dúvida, sobre o risco que determinado trabalho ou utilização possam envolver, o UTILIZADOR deverá consultar a CASA DA MÚSICA através dos seus técnicos competentes.

When in doubt about the risk that a given work or use may involve, the USER must consult with CASA DA MUSICA through its competent technicians.

- O UTILIZADOR obriga-se a não permitir o acesso a um número de pessoas superior ao que estiver previsto e autorizado para cada espaço, ou que seja susceptível de pôr em risco a segurança das pessoas e bens.

The USER undertakes not to allow the access to a larger number of people than what is foreseen and authorized for each space, or that is likely to endanger the safety of individuals or property.

- A CASA DA MÚSICA reserva-se o direito de ordenar a expulsão dos espaços sob sua gestão de toda e qualquer pessoa que desrespeite a tranquilidade pública no interior das suas instalações, e que não acate as instruções dadas pelos seus colaboradores.

CASA DA MUSICA reserves the right to order the expulsion from the facilities under its management of any person who disregards the public tranquillity or the instructions given by its collaborators.

- A CASA DA MÚSICA reserva-se no direito de fechar, retirar ou exigir alterações nos espaços ou de retirar deles, quaisquer funcionários, agentes, representantes, contratados autónomos ou convidados do UTILIZADOR, considerados desrespeitadores da tranquilidade pública, de instruções dadas pelos colaboradores da CASA DA MÚSICA ou prejudiciais à CASA DA MÚSICA, a outros utilizadores ou ao

público de quaisquer outros eventos que possam decorrer simultaneamente em outros espaços do edifício da Casa da Música.

CASA DA MUSICA reserves the right to close, withdraw or require changes in the facilities or to withdraw from them any employees, agents, representatives, independent contractors or guests of the USER who are disrespectful of public tranquillity, who do not comply with instructions given by the collaborators of CASA DA MÚSICA or who are harmful to CASA DA MUSICA, to other users or to the public of any other events that may occur simultaneously in other facilities of the building of Casa da Musica.

- O UTILIZADOR obriga-se a defender e manter a salvo, a CASA DA MÚSICA, de quaisquer reivindicações, demandas ou despesas, como resultado de qualquer perda ou dano sofrido por qualquer pessoa (inclusive membros do público, organizadores, funcionários contratados pelos UTILIZADOR, pessoal deste e funcionários de agentes ou empreiteiros), qualquer que seja a sua causa, quando as mesmas permaneçam no espaço no decorrer do evento, inclusive nos períodos de montagem e desmontagem.

The USER undertakes to defend and keep CASA DA MÚSICA safe from any claims, demands or expenses, which may result from any loss or damage suffered by any person (including members of the public, organizers, employees hired by the USER, his staff and staff of agents or contractors), whatever the cause, whilst the said remain in the space during the event, including during periods of set up and dismantling.

- A CASA DA MÚSICA não é responsável pela segurança de artigos, equipamentos, decoração, materiais ou bens de qualquer natureza levados para o espaço pelo UTILIZADOR, seus funcionários ou qualquer outra pessoa, devendo o UTILIZADOR contratar uma apólice de seguro para eventuais artigos, equipamentos, decoração, materiais ou bens.

CASA DA MUSICA shall not be held responsible for the security of items, equipment, decoration, materials or goods of any nature taken into the facilities by the USER, its employees or any other person, being the responsibility of the USER to hire an insurance policy for any such articles, equipment, decoration, materials or goods.

- A CASA DA MÚSICA não é responsável pela segurança e/ou integridade física de pessoas que componham a equipa do UTILIZADOR, independentemente do vínculo, contratadas a qualquer título ou convidadas por este, devendo o UTILIZADOR contratar uma apólice de seguro para eventuais riscos relativos a pessoas.

CASA DA MUSICA is not responsible for the safety and/or physical integrity of persons involved in the team of the USER, regardless of their contractual bond, and despite of their having been contracted in any capacity or invited by him, being the responsibility of the USER to hire an insurance policy for possible damages to persons.

- A CASA DA MÚSICA não poderá ser responsabilizada por falhas no cumprimento das suas obrigações, devido a greves, distúrbios, actos de hostilidade ou de guerra, rebelião, revolução, cataclismos, motivo de força maior ou acontecimento de qualquer natureza fora do seu controle.

CASA DA MUSICA shall not be liable for any failure to meet its obligations due to strikes, riots, acts of hostility or war, rebellion, revolution, cataclysms, force majeure or events of any kind outside of its control.

- Qualquer pessoa que visite, examine ou que de qualquer outra forma participe nas actividades do UTILIZADOR, é considerada como convidada ou autorizada por este e não como convidada ou autorizada pela CASA DA MÚSICA.

Anyone who visits, examines or in any other way participates in the activities of the USER is considered as a guest or authorized by him and not as a guest or authorized by CASA DA MUSICA.

- A CASA DA MÚSICA não será responsável por danos de qualquer espécie originados seja por que causa forem, provocados à propriedade do UTILIZADOR ou pessoas encarregadas ou de qualquer outra forma participantes da utilização do espaço.

CASA DA MUSICA shall not be liable for damages of any kind caused by any cause to the property of the USER or persons responsible for or otherwise participating in the use of the facilities.

- O UTILIZADOR assume total responsabilidade pelos actos dos seus funcionários, representantes contratados, ou contratados autónomos, estejam os mesmos agindo ou não dentro da autoridade a eles conferida, e concorda em resguardar totalmente a CASA DA MÚSICA de qualquer responsabilidade ou risco, resultante directa ou indirectamente ou conjuntamente com outras causas que porventura possam ocorrer em virtude das acções ou omissões dos seus agentes, funcionários, representantes contratados ou contratados autónomos, agindo ou não dentro do alcance da autoridade a eles conferida.

The USER assumes full responsibility for the acts of its employees, representatives, contractors or autonomous, hired by him, acting or not within the authority conferred upon them, and agrees to fully exempt CASA DA MÚSICA from any liability or risk resulting directly or indirectly or in conjunction with other causes, that may eventually occur as a result of actions or omissions of his agents, employees, representatives, contractors or independent contractors, acting or not within the scope of the authority conferred upon them.

- O UTILIZADOR obriga-se a cumprir todas as normas e regulamentos emitidos pela CASA DA MÚSICA, os quais regem as suas operações.

The USER undertakes to comply with all rules and regulations issued by CASA DA MUSICA which govern its operations.

- O UTILIZADOR não poderá, sem a autorização escrita da CASA DA MÚSICA, ceder a terceiros sua posição contratual, nem substituir os eventos programados sem autorização prévia da CASA DA MÚSICA.

The USER may not, without the written permission of CASA DA MUSICA, assign to third parties its contractual position or replace the scheduled events without prior authorization of CASA DA MÚSICA.

- O domínio **casadamusica.com** encontra-se devidamente registado e sua propriedade intelectual protegida por Lei. O conteúdo deste website e dos documentos que o integram, incluindo os documentos (técnicos ou outros), textos, artigos, desenhos gráficos e/ou fotografias estão legalmente protegidos, pelo que a sua reprodução, plágio, transmissão, publicação utilização, distribuição, total



ou parcial é expressamente proibida, excepto nos casos legalmente admitidos ou prévia e expressamente autorizados pela Fundação Casa da Música ou pelo titular da respectiva obra.

The domain casadamusica.com is properly registered and its intellectual property protected by Law. The content of this website and of its documents, including the documents (technical or other), texts, articles, graphic designs and/or photographs are legally protected. Therefore, their total or partial reproduction, plagiarism, transmission, publication, use, distribution, is expressly prohibited, except in legally permitted cases or situations previously and expressly authorized by Fundação Casa da Música or by the owner of the respective work.

- O UTILIZADOR, ao solicitar a cedência de instrumentos musicais da CASA DA MÚSICA, deve apresentar de forma escrita todas a informações que lhe forem exigidas.

The USER, when requesting the loan of musical instruments from CASA DA MÚSICA, must present in writing all the information that is required.

- O UTILIZADOR obriga-se a informar a CASA DA MÚSICA, sobre as formas de utilização dos instrumentos musicais a serem cedidos, nomeadamente “preparação” e formas menos tradicionais ou convencionais de utilização.

THE USER undertakes to inform CASA DA MÚSICA, how the loaned instruments will be used, namely “preparation” and less traditional or conventional forms of use.

- Compete à CASA DA MÚSICA definir quais os instrumentos a ceder ao UTILIZADOR, mediante disponibilidade e carácter da utilização, bem como os períodos de utilização.

CASA DA MÚSICA is responsible for defining which instruments to assign to the USER, according to availability and the nature of the use, as well as the periods of use.

- Preferencialmente, o período de cedência de instrumentos musicais da CASA DA MÚSICA tem início no ensaio anterior ao espectáculo e cessa imediatamente após este último.

Preferably, the CASA DA MÚSICA musical instruments assignment period starts in the rehearsal before the show and ends immediately after the show.

- O UTILIZADOR assume total responsabilidade sobre danos a instrumentos cedidos pela CASA DA MÚSICA.

The USER assumes full responsibility for damage to instruments provided by CASA DA MÚSICA.

Direcção Técnica / Technical Direction

- Ernesto Costa
- ernestocosta@casadamusica.com
- +351 932 687 549